

# informes



Comisiones Obreras de Aragón  
Gabinete Técnico

Julio 2016



# JUVENTUD EN ARAGON 2015

# INDICE

Introducción.....	3
1. Población joven en Aragón.....	5
1.1 Población joven en Aragón.....	5
1.2 Migración.....	7
2. Educación en Aragón: algunas cifras.....	9
2.1 Abandono de los estudios. Fracaso escolar.....	10
2.2 Nivel de formación de la población aragonesa.....	14
2.3 Nivel de formación y mercado laboral.....	15
2.4. Población joven que ni estudia ni trabaja.....	17
3. Jóvenes y mercado de trabajo.....	20
3.1 Población de 16 años y más.....	20
3.2 Población activa.....	21
3.3 Población ocupada.....	25
3.4 Población asalariada.....	30
3.5 Población parada.....	32
3.6 Población inactiva.....	34
3.7 Contratación por grupos de edad.....	36
3.8 Afiliados a la Seguridad Social.....	38
3.9 Beneficiarios por prestaciones de desempleo.....	39
4. Emancipación e independencia económica.....	41
4.1 Tasas de emancipación.....	41
4.2 Salarios.....	41

5. Exclusión social.....	43
--------------------------	----

6. Conclusiones.....	45
----------------------	----



## Introducción

La recuperación económica no está llegando a la sociedad. Es un hecho que los buenos datos macroeconómicos no están siendo suficientes para hacer que nuestro mercado laboral cree el empleo necesario para dar cabida a todos los desempleados y desempleadas. Sin embargo, en este duro contexto, que ya se alarga durante demasiados años, unos colectivos están siendo más golpeados que otros.

Uno de estos colectivos es sin duda el de los jóvenes que, si bien durante los largos años de crisis concentró el proceso de destrucción de empleo sigue hoy sin levantar cabeza.

Los datos que día tras día nos muestran las estadísticas reflejan una población joven marcada por el desempleo, la precariedad, la sobrecualificación, la emancipación tardía y, como no podía ser de otra forma, la emigración.

Los largos años de crisis han demostrado que los jóvenes son particularmente vulnerables en situaciones de recesión económica y se encuentran ahora ante unas perspectivas de vida mucho menos prometedoras que las de la generación anterior.

Numerosos estudios alertan del coste que la emigración juvenil tiene y tendrá para las arcas del Estado y cómo el abandono del futuro de los jóvenes amenaza la sostenibilidad de nuestro Estado de Bienestar tal como hoy lo conocemos.

Como veremos, los jóvenes son uno de los colectivos donde más ha crecido el riesgo de exclusión social y la pobreza. Esto unido al alto desempleo, la gran implantación del empleo parcial, los bajos salarios que dificultan la satisfacción de sus proyectos vitales y la sobrecualificación hace que la realidad de este colectivo sea especialmente dura. Hablamos además de una generación en cuya formación se ha invertido más en cuando a educación que en la de sus padres y que se enfrenta a una falta de oportunidades laborales sin precedentes que les empuja a una emancipación tardía, que conduce a una tasa de fecundidad que se sitúa en niveles mínimos y que puede derivar en cambios estructurales de nuestra sociedad cruciales para el sistema público de pensiones por un lado y que, además dada la parcialidad y temporalidad de sus empleos, no va a permitir que coticen lo suficiente para optar a pensiones dignas por otro.



Tampoco los mecanismos de protección social son suficientes ya que no ofrecen cobertura adecuada a muchos jóvenes. Los que buscan empleo por primera vez, muy pocas veces tienen derecho a prestaciones de desempleo, y los jóvenes empleados con contratos temporales sólo tienen derecho a prestaciones muy limitadas debido a la brevedad del período de cotización.

El resultado de todo esto es que conseguir un empleo es ahora una condición necesaria, pero no suficiente para emanciparse. Si antes encontrar trabajo era garantía de inclusión en el Estado de Bienestar, ahora es insuficiente.

Los datos publicados por la EPA correspondientes al primer trimestre de 2016 muestran como tan solo 72.300 jóvenes entre 16 y 29 años, tienen trabajo en nuestra comunidad, representando el 13,19% de los ocupados totales, mientras que el número de activos se eleva a 96.100 jóvenes. En el primer trimestre de 2009 las personas jóvenes ocupadas ascendían en Aragón a 107.900, lo que representaba el 18,45% de la ocupación total. La tasa de ocupación de los jóvenes menores de 25 años ha pasado del 33,66% al 26,11% entre estos dos años, lo que supone una pérdida de 7,55 puntos. Entre el total de la población ocupada aragonesa la tasa de empleo ha pasado del 51,79% al 50,09%, perdiendo 1,7 puntos, cinco puntos menos que la que pierde el empleo juvenil, por lo que es evidente que la crisis los ha afectado especialmente.

En cuanto a los datos de paro, en el primer trimestre de 2016 se registran 23.700 jóvenes parados en Aragón, que representan el 23,96%. El número de personas paradas en nuestra comunidad se cifra en 98.900.

La tasa de actividad de los jóvenes ha pasado del 47,99 al 37,82%, perdiendo 10,17 puntos, mientras que la total se ha mantenido prácticamente constante (59,13% en el primer trimestre de 2016 y 59,74% en el 2009).

En cuanto a la tasa de paro de los jóvenes se sitúa en el primer trimestre de 2016 en el 30,95% mientras que la total alcanza el 15,28%, menos de la mitad que la de los jóvenes.

Los datos de paro registrado hechos públicos por el INAEM cifran el número de personas paradas menores de 30 años en el mes de junio de 2015 en 17.567, el 18,92% de los parados totales, mientras que los parados menores de 35 años ascienden a 27.316, el 29,42% del total de desempleados.

# 1. Población en Aragón

## 1.1 Población joven en Aragón

Entre enero de 1998 y el mismo mes de 2016, la población joven (entre 15 y 29 años) ha sufrido un elevado descenso, tanto en España como en Aragón.

En 1998 la población joven en Aragón está compuesta por 250.536 personas, mientras que en España alcanza los 9.539.938 jóvenes. En el año 2016 disminuye hasta las 186.453 personas en Aragón y las 7.112.758 en España.

En Aragón, la población joven ha disminuido un 25,58%, mientras que en España lo ha hecho un 25,44%, muy similar a la disminución que registra Aragón.

El grupo que mayores descensos ha experimentado ha sido el comprendido entre los 20 y los 24 años, con disminuciones del 31,47%. En el grupo entre 15 y 19 años el descenso ha sido algo menor, del 22,68% en Aragón y del 25,59% en España.

La población total, sin embargo, ha experimentado un crecimiento entre estos dos años, del 10,50% en Aragón y del 16,74% en España.

### Población de 15 a 29 años en España y Aragón

	Padrón a 1 de enero de 1998		Padrón a 1 de enero de 2016		Tasa de variación	
	Aragón	España	Aragón	España	Aragón	España
15 a 19 años	74.545	2.932.132	57.636	2.181.655	-22,68%	-25,59%
20 a 24 años	88.225	3.353.108	60.465	2.315.823	-31,47%	-30,94%
25 a 29 años	87.766	3.254.698	68.352	2.615.280	-22,12%	-19,65%
Total	250.536	9.539.938	186.453	7.112.758	-25,58%	-25,44%
Total población	1.183.234	39.852.650	1.307.451	46.524.943	10,50%	16,74%

Fuente: Elaboración del Gabinete Técnico de CCOO de Aragón a partir de datos del INE

Los indicadores de estructura demográfica continúan mostrando el envejecimiento que sufre nuestra comunidad. El porcentaje de población menor de 25 años se sitúa en el 23,1%, por debajo del que registra España (24,7%).

En cuanto a la edad media de la población, en nuestra comunidad se sitúa en los 45,6 años entre la población española y los 32,5 en la extranjera, 2,4 más que la del resto de España en el primer caso y 2,8 puntos menos en el segundo.

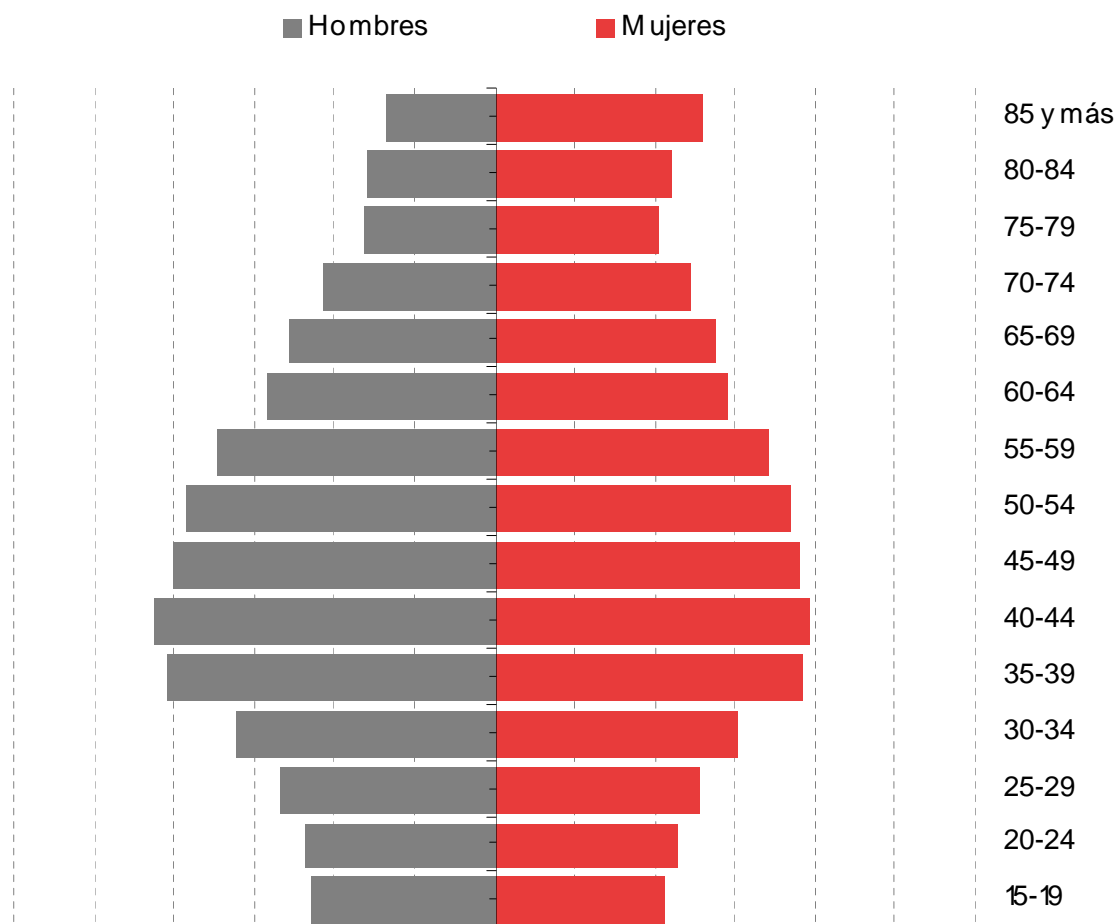
**Indicadores de Estructura Demográfica. Aragón-España 2015**

	Aragón	España
<b>Grados de juventud</b>		
% de población menor de 15 años	14,1	15,1
% de población menor de 25 años	23,1	24,7
% de población menor de 35 años	35,2	37,6
% de población menor de 45 años	51,5	54,6
<b>Edad media de la población</b>		
Española	45,6	43,2
Extranjera	32,5	35,3
<b>Índice de envejecimiento</b>	<b>114,4</b>	<b>93,4</b>

Fuente: Elaboración del Gabinete Técnico de CCOO de Aragón a partir de datos del IAEST

El índice de envejecimiento (población mayor de 65 años en referencia a las personas menores de 20 años) es en Aragón del 114,4%, muy por encima del español que se sitúa en el 93,4% demostrando claramente que nuestra población se enfrenta a un serio problema de relevo generacional, generado, entre otras causas, por la disminución de la natalidad y el aumento en la esperanza de vida de la población.

Pirámide de población de Aragón a 1 de enero de 2016



## 1.2 Migración

Según datos del padrón de españoles residentes en el extranjero, en el año 2016, la población joven aragonesa de entre 15 y 34 que reside fuera de nuestro país asciende a 9.287 personas. Desde el año 2010 el número de jóvenes aragoneses residentes en el extranjero ha aumentado en 3.649 personas, un 64,72%, mientras que entre la población residente en el extranjero total, el aumento ha estado 16,2 puntos por debajo, en el 48,53%.

El mayor aumento entre los años 2010 y 2016 se da en el grupo de edad de 15 a 19 años (80,36%), seguido del colectivo entre 20 y 24 años (71,67%).

El grupo que mayor porcentaje representa es el del colectivo entre 30 y 34 años que supone el 27,94% del total.

Padrón de españoles residentes en el extranjero. Aragón

	2010	2013	2014	2015	2016	Var. 2010-16	%
15 a 19 años	1.207	1.698	1.861	2.004	2.177	970	80,36%
20 a 24 años	1.320	1.713	1.892	2.096	2.266	946	71,67%
25 a 29 años	1.359	1.797	1.919	2.076	2.249	890	65,49%
30 a 34 años	1.752	2.125	2.333	2.424	2.595	843	48,12%
Total 15 a 34 años	5.638	7.333	8.005	8.600	9.287	3.649	64,72%
Total población	26.793	33.282	35.427	37.629	39.796	13.003	48,53%

Fuente: Elaboración del Gabinete Técnico de CCOO de Aragón a partir de datos del IAEST

En cuanto al total de la población aragonesa residente en el extranjero, en el año 2016 asciende a 39.796 personas, un 48,53% más que en el año 2010.

Según datos del INE, el flujo de emigración con destino al extranjero en el año 2014, ha sido en Aragón de 3.426 aragoneses de entre 15 y 34 años. El grupo que más emigrantes ha contabilizado es el de 30 a 34 años que ha estado compuesto por 1.267 personas, el 36,98% del total de jóvenes y que representa a la vez el 15,42% del flujo de emigración aragonesa total.

Flujo de emigración con destino al extranjero según edad y destino. Aragón 2014

	15 a 19	20 a 24	25 a 29	30 a 34	De 15 a 34 años	Total población emigrante
Total	366	653	1.139	1.267	3.426	8.221
España	82	109	221	248	661	1.692
UE	143	285	511	453	1.392	3.500
Resto de Europa	0	7	11	18	36	97
Africa	57	134	178	308	677	1.570
América del norte	1	2	13	1	17	29
América del sur	12	15	55	62	145	216

Las personas jóvenes de entre 15 y 34 años suponen el 41,68% del flujo de emigración aragonesa y son mayoría en destinos como América del norte o Asia (61,10 y 52,32% respectivamente). Además representan importantes porcentajes en Centro América y Caribe (45,75%) y Sudamérica (47,84%).

Porcentaje de jóvenes según país de destino sobre el total de emigrantes

	15 a 19	20 a 24	25 a 29	30 a 34	Jovenes (15 a 34 años)
Total	4,46%	7,94%	13,86%	15,42%	41,68%
España	4,84%	6,46%	13,06%	14,68%	39,05%
UE	4,07%	8,15%	14,60%	12,93%	39,76%
Resto de Europa	0,00%	6,86%	11,39%	18,83%	37,08%
Africa	3,62%	8,54%	11,32%	19,62%	43,11%
América del norte	3,51%	7,04%	47,13%	3,42%	61,10%
Centro América y Caribe	3,83%	4,71%	17,31%	19,91%	45,75%
Sudamérica	8,61%	8,89%	12,87%	17,47%	47,84%
Asia	2,61%	12,81%	19,90%	17,00%	52,32%
Oceanía	50,16%	0,00%	0,00%	0,00%	50,16%

Fuente: Elaboración del Gabinete Técnico de CCOO de Aragón a partir de datos del INE

Dentro de la población joven aragonesa, el segundo grupo más importante en cuanto a migraciones es el de jóvenes entre 25 y 29 años que representan un 33,24% de la migración del grupo.

En cuanto a destinos, el principal en todos los grupos es la UE (40,62%), seguido de Sudamérica (10,31%) y Africa (19,75%).

Porcentaje de jóvenes según país de destino sobre el total de población joven emigrante

	15 a 19	20 a 24	25 a 29	30 a 34	Jovenes (15 a 34 años)
Total	100,00%	100,00%	100,00%	100,00%	100,00%
España	22,38%	16,73%	19,40%	19,60%	19,29%
UE	38,93%	43,66%	44,86%	35,72%	40,62%
Resto de Europa	0,00%	1,02%	0,97%	1,45%	1,05%
Africa	15,51%	20,53%	15,60%	24,30%	19,75%
América del norte	0,27%	0,31%	1,18%	0,08%	0,51%
Centro América y Caribe	3,30%	2,28%	4,80%	4,97%	4,22%
Sudamérica	17,35%	10,05%	8,35%	10,18%	10,31%
Asia	1,97%	5,43%	4,83%	3,71%	4,23%
Oceanía	0,27%	0,00%	0,00%	0,00%	0,03%

Fuente: Elaboración del Gabinete Técnico de CCOO de Aragón a partir de datos del INE

De los jóvenes de nacionalidad española entre 15 y 34 años que abandonaron nuestro país en el año 2014, el 17,07% puso rumbo a Reino



## 2. Educación en Aragón: algunas cifras.

El nivel de formación es un punto clave de partida que, en gran medida, determinará el futuro de la población en el mercado laboral. Como ya hemos visto en anteriores ocasiones se cumple la regla de que, a mayor nivel de formación, mayor es la tasa de actividad y menor es la tasa de paro.

En este apartado nos detendremos a analizar brevemente algunas cifras significativas como la tasa neta de escolaridad, la tasa de idoneidad, la evolución de los alumnos universitarios y los resultados del abandono escolar comparados con otras comunidades españolas y con países de la UE.

En cuanto a la tasa neta de escolaridad, esta disminuye conforme aumenta la edad. Así los estudiantes escolarizados con 17 años marcan el mínimo del tramo de edad con una tasa del 89,3%, siendo algo mayor entre los hombres (90,2%) mientras que entre las mujeres asciende al 88,4%.

Respecto al curso 2013-2014 los resultados mejoran y esta tasa aumenta en 1,2 puntos ya que partía del 88,1%. Este aumento no se distribuye de la misma forma según el género, ya que entre los hombres se ha pasado del 87,7% al 90,2% mientras que entre las mujeres ha pasado del 88,6% al 88,4%.

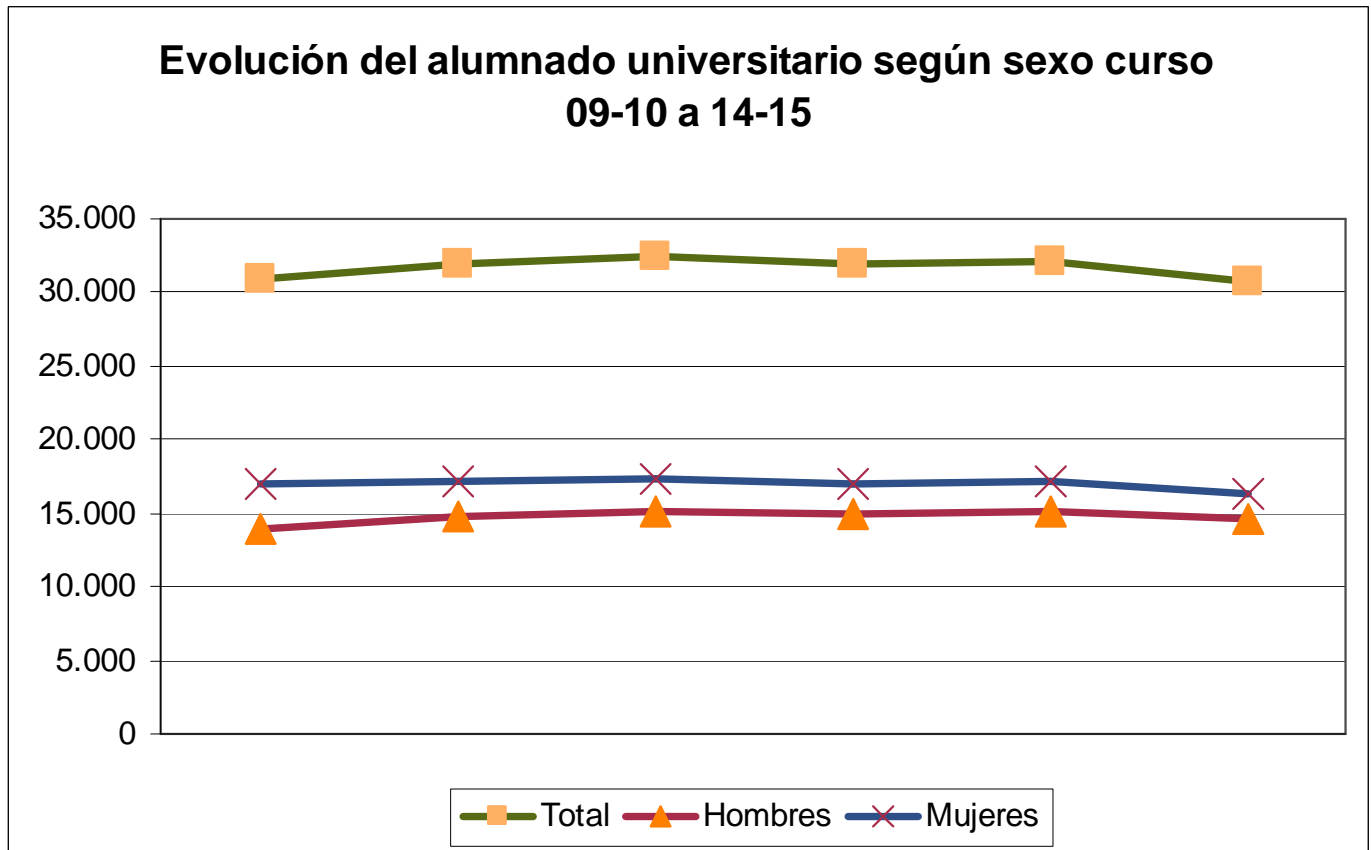
### Tasa neta de escolaridad y Tasa de idoneidad Aragón curso 2014-2015 (porcentajes)

Edad	Tasa neta de escolaridad			Edad	Tasa de idoneidad		
	Total	Hombre	Mujer		Total	Hombre	Mujer
<b>3 años</b>	94,9	95,2	94,7	<b>8 años</b>	90,7	90,1	91,4
<b>4 años</b>	95,7	94,9	96,5	<b>10 años</b>	85,5	83,4	87,6
<b>5 años</b>	93,8	92,8	94,8	<b>12 años</b>	77,4	74,4	80,8
<b>15 años</b>	100,8	98,7	103,3	<b>13 años</b>	63,0	59,6	66,5
<b>16 años</b>	93,7	97,1	90,1	<b>14 años</b>	56,3	53,1	59,9
<b>17 años</b>	89,3	90,2	88,4	<b>15 años</b>	50,9	47,8	54,2

Fuente: Elaboración del Gabinete Técnico de CCOO de Aragón a partir de datos del IAEST

También la tasa de idoneidad disminuye conforme aumenta la edad y para la población de 15 años se sitúa en el 50,9%. La diferencia entre sexos es, en este caso mucho mayor. Mientras entre los estudiantes se recoge un 47,8%, entre las estudiantes este porcentaje llega hasta el 54,2%, 6,4 puntos por encima.

Respecto al curso 2013-14 la tasa de idoneidad ha disminuido, pasando del 59,5% al 50,9% actual. En ambos sexos se dan disminuciones. Entre los alumnos se da un descenso de 8 puntos (del 55,8% al 47,8%) mientras que entre las alumnas disminuye, pasando del 63,7% al 54,2% (-9,5 puntos).



En cuanto a la distribución del alumnado por sexo, se sigue manteniendo la tendencia de los últimos años y las alumnas siguen superando el número de alumnos. En el último curso las mujeres matriculadas ascienden a 16.266 (52,77%) mientras que los hombres son 14.556 (47,23%).

El diferencial entre hombres y mujeres matriculados en la universidad desciende levemente respecto al curso 2000-01, pasando de 6,56 puntos a 5,54 en el último año.

## 2.1 Abandono de los estudios. Fracaso escolar

El abandono escolar temprano hace referencia a las personas jóvenes que dejan el sistema educativo reglado sin obtener el título correspondiente a la segunda etapa de secundario o secundario superior (bachillerato o FP de grado medio), esto es, la población de entre 18 y 24 años que no ha completado la segunda etapa de ESO y no sigue ningún estudio o formación.

Este concepto difiere del de fracaso escolar que se refiere a las personas que han alcanzado la edad de educación obligatoria sin la correspondiente titulación (graduado en ESO). La definición más habitual de fracaso escolar se refiere "a aquellos alumnos, que al finalizar su permanencia en la escuela, no

En Aragón, el abandono educativo temprano en el año 2015 se sitúa en el 19,5%, disminuyendo 4,3 puntos respecto al año 2004. En España este porcentaje se sitúa en el 20,0%, disminuyendo 12,2 puntos respecto al 2004.

**Población entre 18 y 24 años que no ha completado la segunda etapa de ESO y no sigue ningún estudio o formación**

	TOTAL			HOMBRES			MUJERES		
	2000	2004	2015	2000	2004	2015	2000	2004	2015
Aragón	21,9	23,8	19,5	25,7	32,3	20,0	18,0	15,0	18,9
TOTAL	29,1	32,2	20,0	35,0	39,0	24,0	23,2	25,0	15,8

Fuente: Elaboración del Gabinete Técnico de CC.OO. A partir de datos del Ministerio de Educación

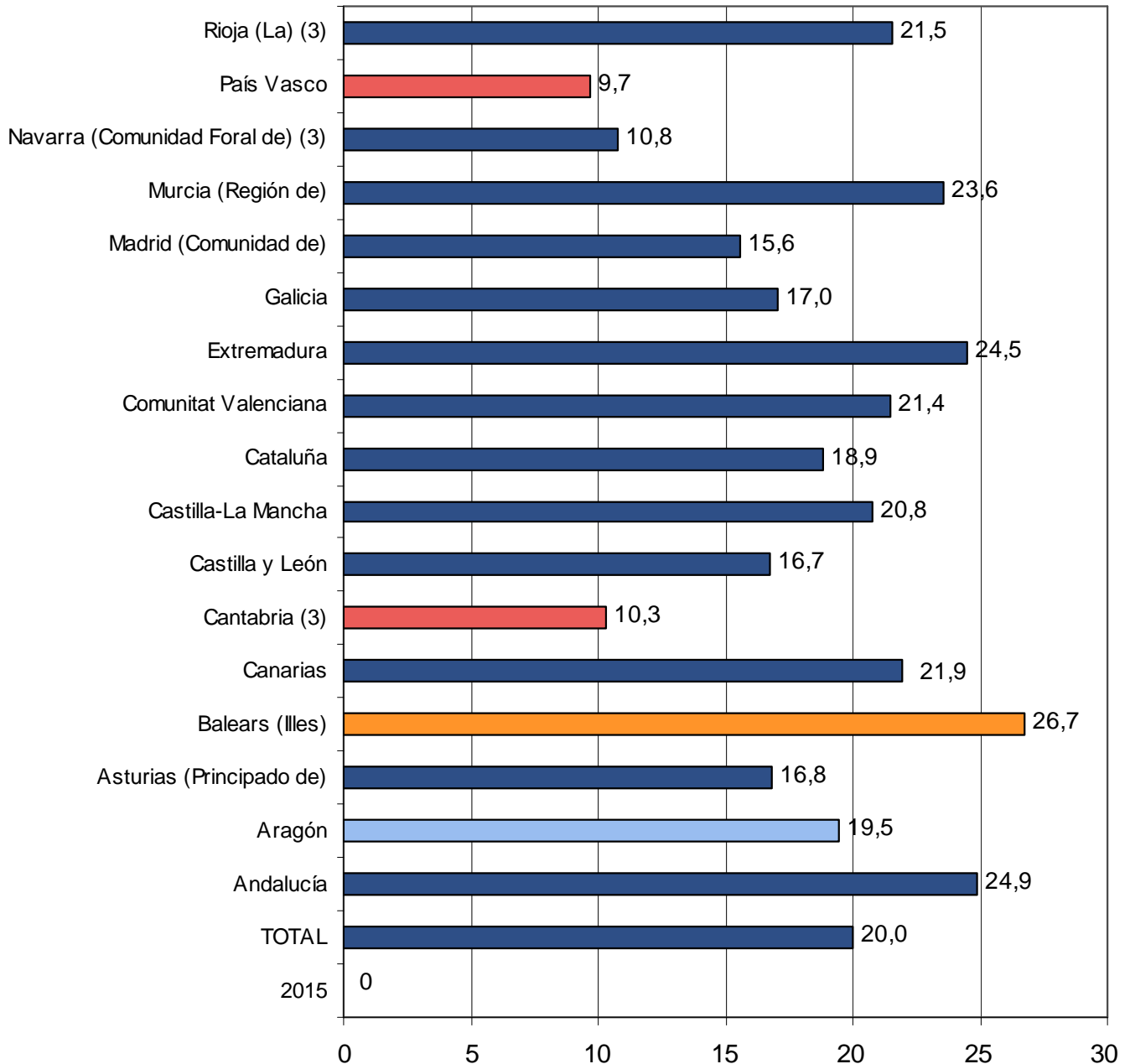
Sin embargo, según el género del alumnado, la evolución no ha sido igual. En Aragón ha aumentado el abandono entre las mujeres en casi cuatro puntos comparando los años 2015 (18,9%) y 2004 (15,0%) y se sitúa en un nivel superior al registrado en el año 2000 (18,0%). Entre los hombres, sin embargo, se ha reducido entre el 2004 y el 2015, pasando del 32,3% al 20,0%.

En España la disminución del abandono de los estudios se da en ambos sexos, siendo mayor entre los hombres, que han pasado del 39,0% en el año 2004 al 24,0% en el 2015 (-15,0 puntos), mientras que entre las mujeres se ha pasado del 25,0% al 15,8%, lo que supone una disminución de 9,2 puntos.

Los resultados totales recogidos en Aragón son mejores que los de la media española, situándonos además en niveles inferiores a los que se recogían tanto en 2004 como en el año 2000.

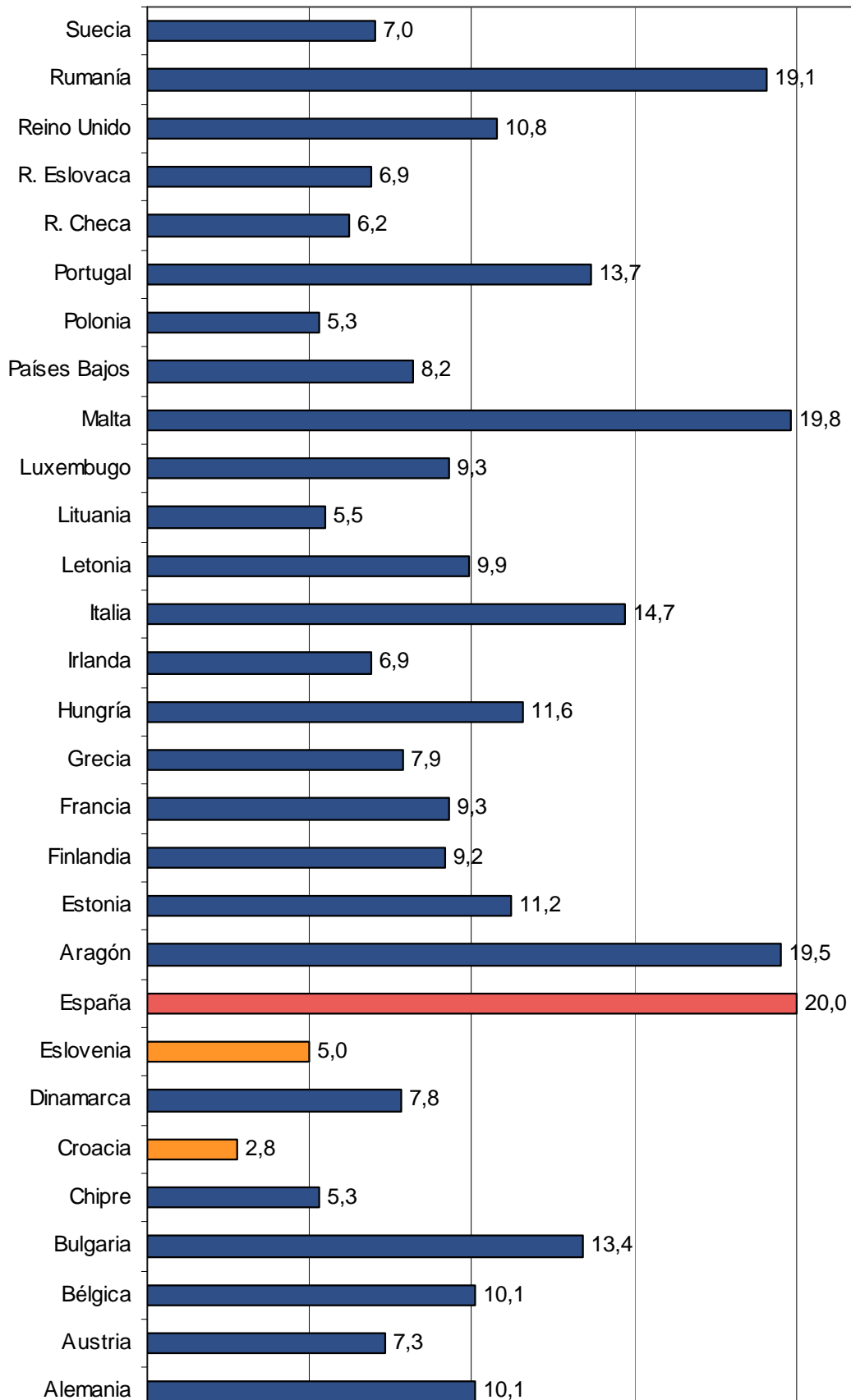
El siguiente gráfico recoge los resultados de todas las CC.AA. para el año 2015. Los mayores porcentajes los registra Islas Baleares con el 26,7% mientras que en País Vasco y Cantabria se registran los porcentajes más bajos (9,7 y 10,3% respectivamente).

### Abandono educativo temprano por CCAA 2015



Comparando nuestros resultados con los del resto de la UE para el año 2015 se observa como somos el primer país en cuanto a abandono escolar (20,0%) mientras que la media de la UE-28 se sitúa en el 11,0%, prácticamente la mitad de la que registra nuestro país.

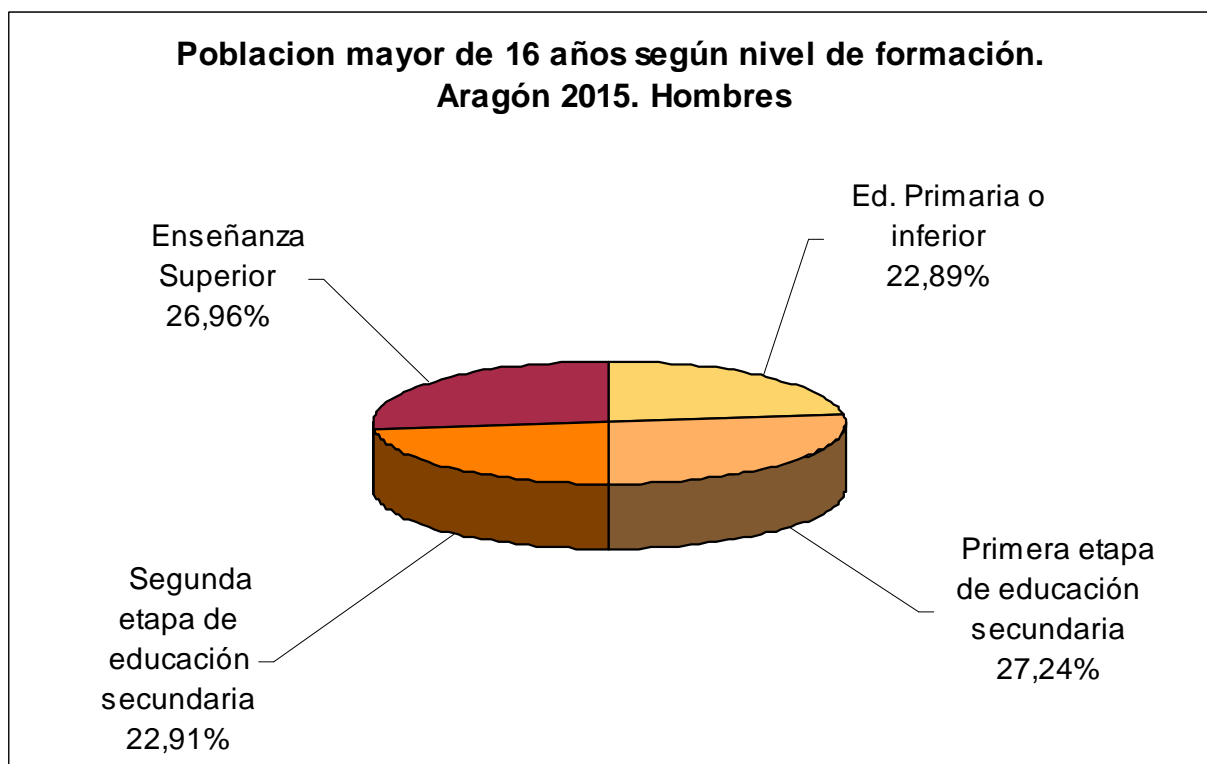
### Abandono educativo temprano en la UE 2015

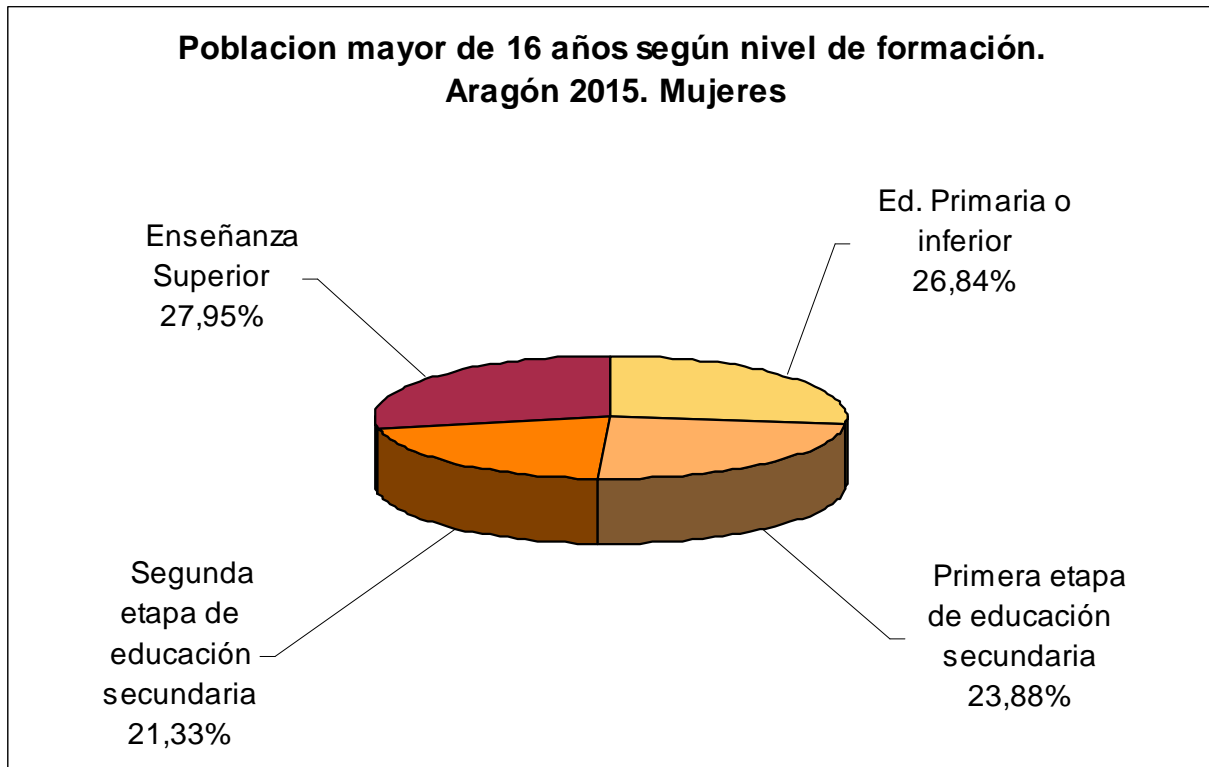


## 2.2 Nivel de formación\* de la población aragonesa

La población aragonesa con nivel de estudios medios (Primera y Segunda etapa de Educación Secundaria) es el grupo de nivel predominante en Aragón representando el 47,65% del total de la población mayor de 16 años. Entre los hombres este porcentaje alcanza el 50,15% mientras que entre las mujeres llega hasta el 45,21%.

La población con estudios primarios es superior entre las mujeres (26,84%), al igual que lo es la población con estudios superiores (27,95%). Entre los hombres los estudios primarios suponen el 22,89% de la población mientras que el nivel de estudios universitarios lo han alcanzado el 26,96% de los hombres.





El porcentaje de población de entre 30 y 34 con educación superior es mayor en Aragón y en España en comparación con los datos que recoge la UE-28. En Aragón el porcentaje es del 43,5% mientras en España este porcentaje alcanza el 40,9% y en la UE-28 se sitúa por debajo (38,7%).

En todos los casos el porcentaje de mujeres supera al de los hombres. En la UE se sitúan 9,4 puntos por encima (43,4% frente al 34,0%) en España el diferencial es de 12,3 puntos (47,1% frente al 34,8%) y en Aragón de 15,9 puntos, el más elevado de los tres territorios (51,6% frente a 35,7%).

**Porcentaje de población de 30 a 34 años que ha alcanzado el nivel de Educación Superior 2015**

	Hombres	Mujeres	Total
Aragón	35,7	51,6	43,5
España	34,8	47,1	40,9
UE-28	34,0	43,4	38,7

Fuente: Elaboración del Gabinete Técnico de CC.OO. A partir de datos del Ministerio de Educación

### 2.3 Nivel de formación y mercado laboral

El nivel de formación alcanzado determina, en gran medida, la posición que la población va a ocupar en el entorno laboral.

**Tasa actividad media 2015 según sexo y nivel de estudios terminado (%). Aragón**

	TOTAL	Ed. Primaria o inferior	Primera etapa de Ed. Secundaria	Segunda etapa de Ed. Secundaria	Enseñanza superior
Total	58,78	21,31	60,72	71,05	81,02
Hombres	65,10	28,94	69,43	76,74	81,53
Mujeres	52,63	14,98	51,07	65,09	80,56

Fuente: Elaboración del Gabinete Técnico de CC.OO. A partir de datos del IAEST

Los mismos resultados pero a la inversa se observan con las tasas de paro. Al aumentar el nivel de estudios de la población disminuye la tasa de paro que registran. Si entre la población con estudios primarios se dan tasas de paro del 29,60%, esta tasa disminuye al aumentar dichos estudios. Así la población con estudios de primera etapa de secundaria tienen tasas de paro del 18,97%, la que tiene la segunda etapa de estudios secundarios del 18,40% y la que alcanzó el nivel universitario registra las menores tasas de paro, el 9,75%.

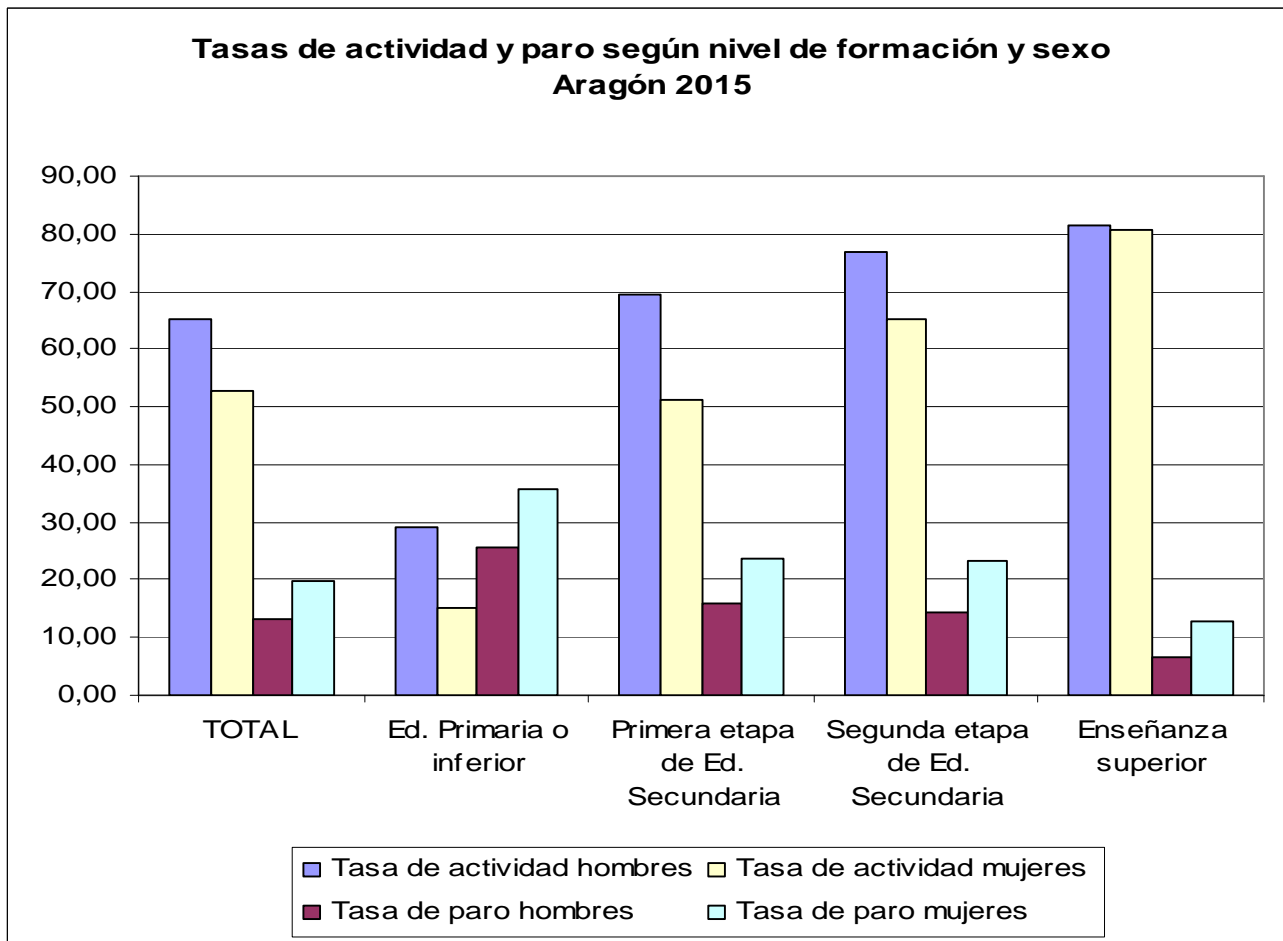
**Tasa paro media 2015 según sexo y nivel de estudios terminado (%). Aragón**

	TOTAL	Ed. Primaria o inferior	Primera etapa de Ed. Secundaria	Segunda etapa de Ed. Secundaria	Enseñanza superior
Total	16,29	29,60	18,97	18,40	9,75
Hombres	13,29	25,55	15,74	14,52	6,48
Mujeres	19,90	35,79	23,83	23,13	12,85

Fuente: Elaboración del Gabinete Técnico de CC.OO. A partir de datos del IAEST

Un dato a destacar es la diferencia de tasas de paro entre la población con Enseñanza superior, según se trate de hombres o mujeres. Así, entre los universitarios la tasa baja hasta el 6,48% mientras que entre las universitarias se sitúa por encima de la media de este grupo, llegando hasta el 12,85%.





La tasa de paro que alcanza en España la población de entre 25 y 29 años ofrece también resultados similares.

Los jóvenes de este tramo de edad que alcanzaron un nivel de estudios de Educación secundaria 1ª etapa, tienen una tasa de paro en el 2015 del 37,3%. Al alcanzar el nivel de formación de 2ª etapa esta tasa se reduce al 26,6% y se sitúa en el 20,4% en la población con nivel de educación superior.

**Tasa de paro de la población de 25 a 29 años según nivel de formación alcanzado. España 2015**

Total	28,5
Analfabetos	79,8
Estudios primarios incompletos	38,8
Educación primaria	48,8
Primera etapa de educación secundaria y similar	37,3
Segunda etapa de educación secundaria, con orientación general	26,6
Segunda etapa de educación secundaria con orientación profesional (incluye educación postsecundaria no superior)	27,3
Educación superior	20,4

En España el porcentaje total se sitúa casi tres puntos por encima del aragonés, suponiendo el 19,4% y representa el 19,2% entre los hombres y el 19,7% entre las mujeres.

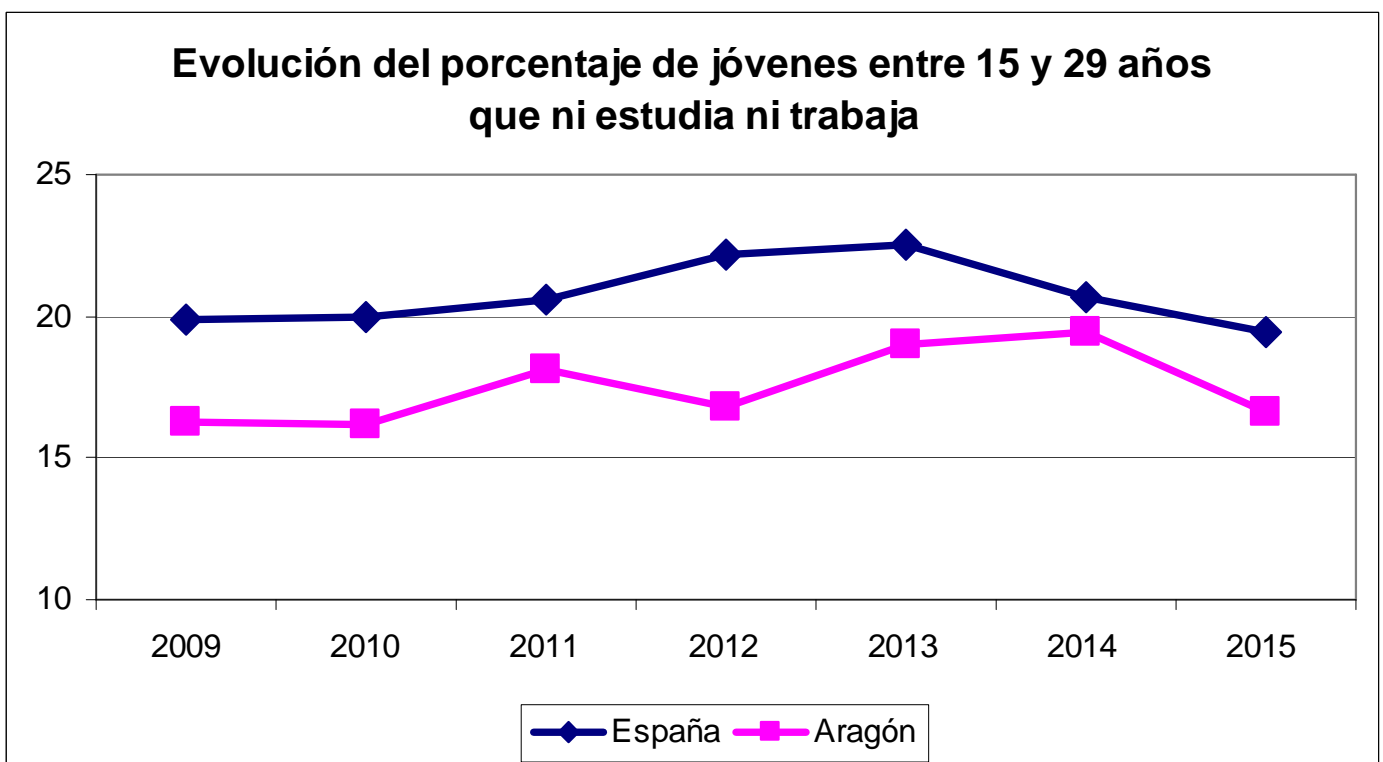
Considerando la media de la UE (28) tenemos un porcentaje total de “ninis” del 14,8%, por debajo tanto del que representan en Aragón como en España. Entre los hombres es del 13,0% y entre las mujeres del 16,7%.

En los países de nuestro entorno destaca, por su bajo nivel de jóvenes que ni estudia ni trabaja Países Bajos, Luxemburgo, Suecia y Dinamarca, todos ellos con porcentajes inferiores al ocho por ciento.

En el extremo opuesto se sitúan Grecia (24,1%), Italia (25,7%), Croacia (20,1%) o Bulgaria (22,2%), todos ellos con porcentajes superiores a los que registra España.

Así, nuestro país se situaría como el sexto de la tabla con mayor porcentaje de jóvenes que ni estudian ni trabajan.

Entre el año 2009 y el año 2015, el porcentaje de “ninis” ha disminuido medio punto en nuestro país mientras que en Aragón el incremento se sitúa en 0,3 puntos, por lo que el diferencial, que en el año 2009 se situaba en los 3,6 puntos, ha descendido hasta situarse en los 2,8 puntos en el año 2015.



**Población joven (15 a 29 años) que ni estudia ni trabaja por sexo. 2015**

	Total	Hombres	Mujeres
Unión Europea (28)	14,8	13	16,7
Alemania	8,5	6,6	10,5
Austria	8,7	8,2	9,2
Bélgica	14,4	13,9	15
Bulgaria	22,2	19,8	24,7
Chipre	18,4	17,6	19
Croacia	20,1	20,8	19,5
Dinamarca	7,7	7,3	8,2
Eslovenia	12,3	11,7	13
España	19,4	19,2	19,7
Aragón	16,6	13,3	20,0
Estonia	12,5	7,9	17,3
Finlandia	12,4	11,6	13,1
Francia	14,7	13,5	15,9
Grecia	24,1	22,2	26,1
Hungría	15,1	11,1	19,2
Irlanda	16,8	16,2	17,5
Italia	25,7	24,2	27,1
Letonia	13,8	12,2	15,4
Lituania	11,8	10,7	13
Luxemburgo	7,6	6,5	8,7
Malta	11,4	9	13,9
Países Bajos	6,7	5,8	7,6
Polonia	14,6	12,6	16,7
Portugal	13,2	12,1	14,4
R. Checa	11,8	6,6	17,2
R. Eslovaca	17,2	13,2	21,4
Reino Unido	12,6	9,8	15,5
Rumanía	20,9	16,1	26,1
Suecia	7,4	7,2	7,6

Fuente: Elaboración del Gabinete Técnico de CCOO de Aragón a partir de datos del Mrio de Educación

NOTA: Nivel de formación:

**Analfabetos**

**Estudios Primarios:** Estudios Primarios, tanto completos como incompletos

**Estudios Secundarios 1ª Etapa:** Programas de Garantía Social. Programas para la Formación e Inserción Laboral que no precisan de una titulación académica de la Primera Etapa de Secundaria para su realización. Primera Etapa de Secundaria (con o sin título).

**Estudios Secundarios 2ª Etapa:** Programas para la Formación e Inserción Laboral que precisan de una titulación de estudios secundarios de Primera Etapa para su realización. Bachillerato. Enseñanzas de Grado Medio de Formación Profesional Específica. Artes Plásticas y Diseño y Deportivas. Enseñanzas de Grado Medio de Música y Danza.

### 3. Jóvenes y mercado de trabajo

#### 3.1 Población de 16 años y más

La población de 16 y más años asciende en Aragón a 1.099.800 personas en el año 2015. Respecto al año anterior sufre una disminución del 0,40% (4.500 personas menos) mientras que en comparativa con el año 2009 disminuye en 29.400 personas, un 2,60% menos.

El colectivo joven entre 16 y 34 años está formado por 261.000 personas, lo que marca el volumen más bajo del periodo estudiado. Respecto al año anterior se da una disminución de 8.500 personas (-3,15%) mientras que comparando con los datos del 2009 la disminución es superior, de 66.900 personas, un 20,40% menos.

Respecto al total, en el año 2015 el colectivo joven (menores de 35 años) representa el 23,73% de la población mayor de 16 años, mientras que en el año 2009 este porcentaje era del 29,04%, 5,31 puntos más que en la actualidad.

#### Población de 16 y más años por grupos de edad. Aragón (miles de personas)

	TOTAL	De 16 a 19	De 20 a 24	De 25 a 34	De 35 a 44	De 45 y más
2009	1.129,2	48,7	73,6	205,6	215,4	585,9
2014	1.104,3	46,3	61,3	161,9	215,0	619,8
2015	1.099,8	46,4	60,0	154,6	212,8	626,0

Fuente: Elaboración del Gabinete Técnico de CCOO de Aragón a partir de datos del INE

El mayor descenso, por tramos de edad, se da entre la población de 25 a 34 años (-24,81%) seguida de la que tiene entre 20 a 24 años (-18,48%). Entre los mayores de 45 años la población aumenta en un 6,84%.

#### Variación 2009-2015 por grupos de edad (miles de personas)

	TOTAL	De 16 a 19	De 20 a 24	De 25 a 34	De 35 a 44	De 45 y más
Miles de personas	-29,40	-2,30	-13,60	-51,00	-2,60	40,10
Porcentaje	-2,60%	-4,72%	-18,48%	-24,81%	-1,21%	6,84%

Fuente: Elaboración del Gabinete Técnico de CCOO de Aragón a partir de datos del INE

En España la situación es parecida. La población de mayores de 16 años disminuye un 0,40% en 2015 respecto al 2009 (153.700 personas menos). El colectivo de jóvenes de 16 a 19 años disminuye un 6,94% (128.300 personas

**España. Población de 16 y más años por grupos de edad. Ambos sexos (miles de personas).**

	TOTAL	De 16 a 19	De 20 a 24	De 25 a 34	De 35 a 44	De 45 y más
2009	38.651,10	1.848,60	2.687,70	7.568,50	7.695,20	18.851,10
2014	38.514,70	1.709,80	2.330,00	6.016,70	7.821,70	20.636,50
2015	38.497,40	1.720,30	2.287,30	5.766,30	7.769,40	20.954,10

Fuente: Elaboración del Gabinete Técnico de CCOO de Aragón a partir de datos del INE

**España. Variación 2009-2015 por grupos de edad (miles de personas)**

	TOTAL	De 16 a 19	De 20 a 24	De 25 a 34	De 35 a 44	De 45 y más
Miles de personas	-153,70	-128,30	-400,40	-1.802,20	74,20	2.103,00
Porcentaje	-0,40%	-6,94%	-14,90%	-23,81%	0,96%	11,16%

Fuente: Elaboración del Gabinete Técnico de CCOO de Aragón a partir de datos del INE

## 3.2 Población activa

La población activa está formada en Aragón por 646.600 personas en el año 2015. Respecto al año anterior ha disminuido en 4.000 personas, lo que supone un decremento del 0,61%, en línea con la disminución que experimenta la población mayor de 16 años.

**Población activa por grupos de edad. Aragón (miles de personas).**

	TOTAL	De 16 a 19	20 a 24	De 25 a 34	De 35 a 44	De 45 y más
2009	671,8	11,6	44,7	183,0	194,9	237,6
2014	650,6	6,9	34,5	146,9	194,9	267,4
2015	646,6	6,6	33,2	136,6	194,8	275,4

Fuente: Elaboración del Gabinete Técnico de CCOO de Aragón a partir de datos del INE

La población activa entre los 16 y los 34 años se sitúa en las 176.400 personas, disminuyendo en 2015 respecto al año anterior en 11.900 personas, lo que supone una reducción del 6,32%.

De los 176.400 activos entre 16 y 34 años, 6.600 personas pertenecen al grupo de entre 16 y 19 años (3,74%), 33.200 personas al de entre 20 a 24 años (18,82%) y 136.600 tienen entre 25 y 34 años (77,44%). Respecto al total de activos suponen el 1,02%, 5,13% y 21,13% respectivamente.

**Aragón. Población activa por grupos de edad. Ambos sexos (porcentaje).**

	TOTAL	De 16 a 19	De 20 a 24	De 25 a 34	De 35 a 44	De 45 y más
2009	100,00%	1,73%	6,65%	27,24%	29,01%	35,37%
2014	100,00%	1,06%	5,30%	22,58%	29,96%	41,10%
2015	100,00%	1,02%	5,13%	21,13%	30,13%	42,59%

Fuente: Elaboración del Gabinete Técnico de CCOO de Aragón a partir de los datos del INE

46.400 activos (-25,36%). El grupo de 35 a 44 años se mantiene estable y los mayores de 45 años ganan 37.800 activos (15,91%).

**Aragón. Variación 2009 - 2015 por grupos de edad (miles de personas)**

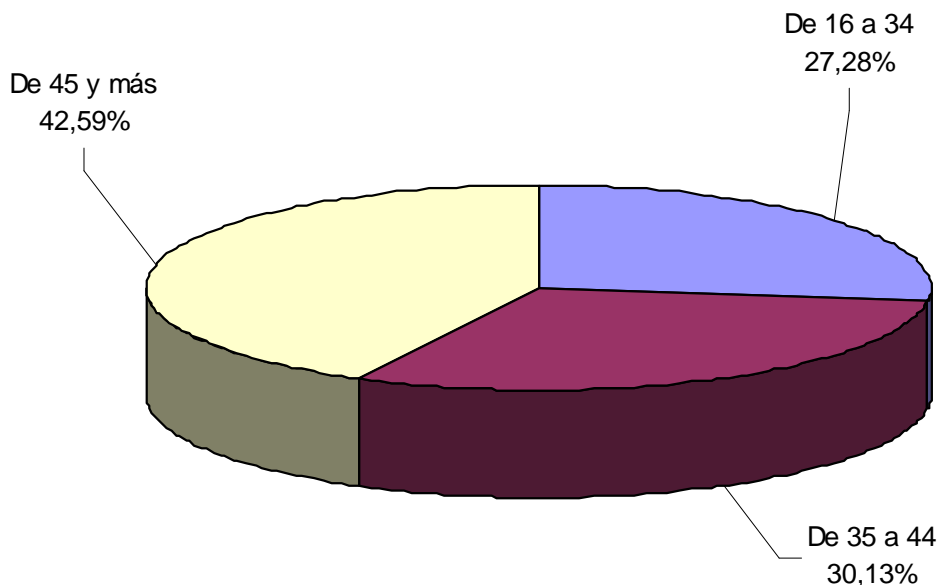
	TOTAL	De 16 a 19	20 a 24	De 25 a 34	De 35 a 44	De 45 y más
Miles de personas	-25,2	-5,0	-11,5	-46,4	-0,1	37,8
Porcentaje	-3,75%	-43,10%	-25,73%	-25,36%	-0,05%	15,91%

Fuente: Elaboración del Gabinete Técnico de CCOO de Aragón a partir de los datos del INE

Así, en el año 2015 la población joven supone el 27,28% de la población activa de nuestra comunidad, el grupo de entre 35 y 44 años representa el 30,13% y el de mayores de 45 el 42,59%.

Estos datos indican el importante descenso de la población activa joven en Aragón, ya que en el año 2009 las personas jóvenes activas suponían el 35,63% de los activos totales, con lo que entre estos dos años ha disminuido en 8,35 puntos de representatividad, porcentaje que ha sido absorbido por los mayores de 45 años que han aumentado desde el 35,36% al 42,59%, mientras que el grupo entre 35 y 44 años aumenta casi un punto (29,01% en el año 2009).

**Población activa en Aragón 2015**



La variación de activos entre el año 2009 y el 2015 indica la pérdida del 43,90% de la población joven de 16 a 19 años, del 27,40% entre los 20 y los 24 años y del 23,45% entre los 25 y los 34 años, disminuciones porcentuales superiores a las registradas en Aragón en los dos primeros grupos. Entre los mayores de 35 años se dan aumentos superiores a los que registra nuestra comunidad.

**España. Población activa por grupos de edad. Ambos sexos (miles de personas)**

	TOTAL	De 16 a 19	20 a 24	De 25 a 34	De 35 a 44	De 45 y más
2009	23.260,3	456,5	1.787,2	6.655,3	6.650,0	7.711,3
2014	22.954,5	252,5	1.346,9	5.361,3	7.008,5	8.985,3
2015	22.922,2	256,1	1.297,5	5.094,4	6.978,5	9.295,7

Fuente: Elaboración del Gabinete Técnico de CCOO de Aragón a partir de los datos del INE

**España. Población activa por grupos de edad. Ambos sexos. Porcentaje**

	TOTAL	De 16 a 19	20 a 24	De 25 a 34	De 35 a 44	De 45 y más
2009	100,00%	1,96%	7,68%	28,61%	28,59%	33,15%
2014	100,00%	1,10%	5,87%	23,36%	30,53%	39,14%
2015	100,00%	1,12%	5,66%	22,22%	30,44%	40,55%

Fuente: Elaboración del Gabinete Técnico de CCOO de Aragón a partir de los datos del INE

**España. Variación 2009 - 2015 por grupos de edad (Ambos sexos)**

	TOTAL	De 16 a 19	20 a 24	De 25 a 34	De 35 a 44	De 45 y más
Miles de personas	-338,10	-200,40	-489,70	-1.560,90	328,50	1.584,40
Porcentaje	-1,45%	-43,90%	-27,40%	-23,45%	4,94%	20,55%

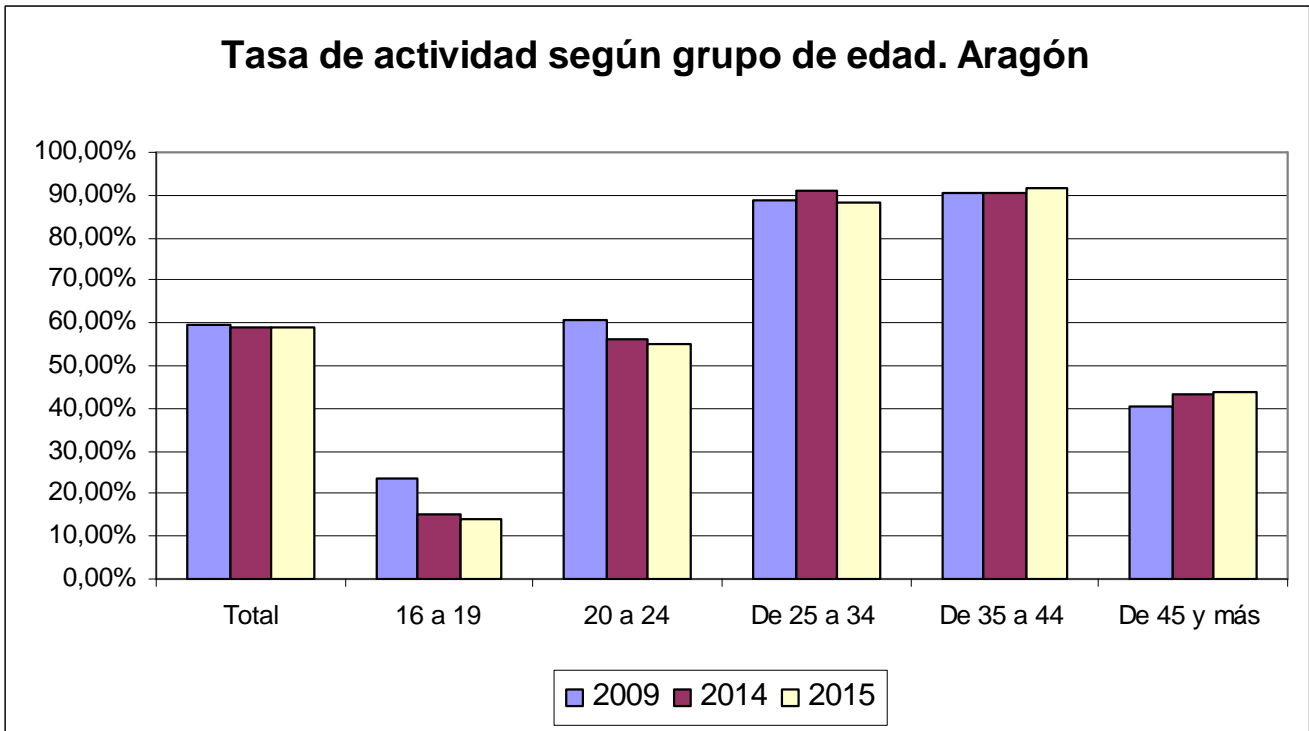
Fuente: Elaboración del Gabinete Técnico de CCOO de Aragón a partir de los datos del INE

## Tasas de actividad

La tasa de actividad total se sitúa en Aragón en el 58,79% en el año 2015, por debajo de la registrada en 2009.

Esta misma tasa es del 55,33% para la población de entre 20 y 24 años y del 88,36% entre los 25 y los 34 años, mientras que los más jóvenes se sitúan en el 14,22%.

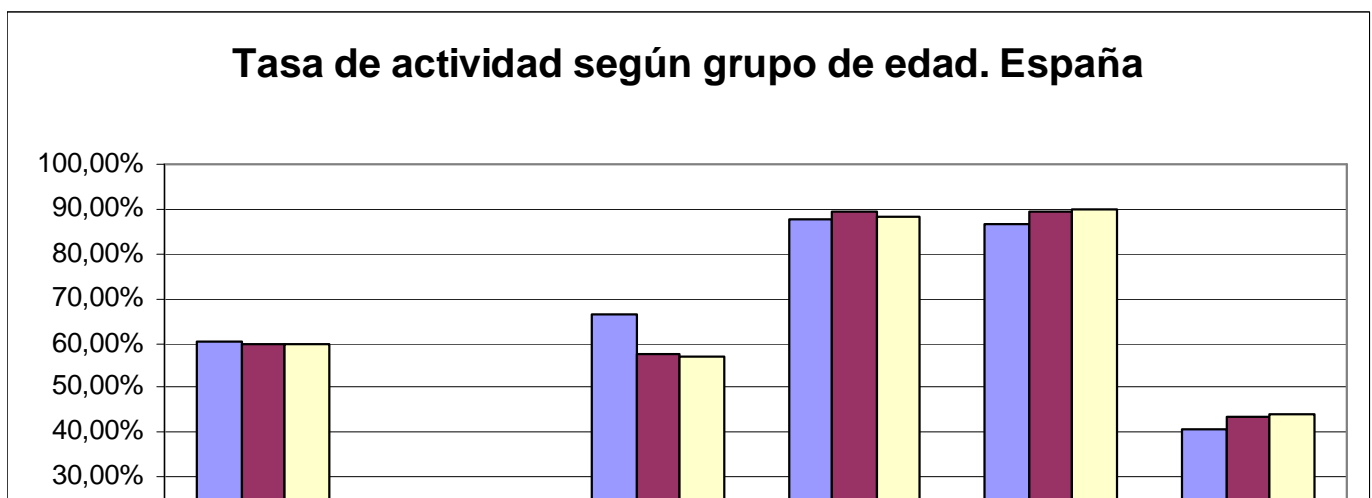
Entre el año 2009 y el 2015 la mayor disminución de tasa de actividad se da entre los 16 y los 19 años (-9,60 p.p.). También disminuye en el tramo de 20 a 24 años (-5,40 p.p.) y entre los 25 y los 34 (-0,65 p.p.) mientras que entre los mayores de 35 años se incrementa.



En España la tasa de actividad entre los 16 y 19 años se sitúa en el 14,89%, por encima de la registrada en Aragón. Entre los 20 y los 24 es del 56,73% y entre los 25 y los 34 del 88,35%.

Entre el año 2009 y el 2015 la mayor disminución de tasa de actividad se da entre los 16 y los 19 años (-9,81 p.p.). También disminuye en el tramo de 20 a 24 años (-9,77 p.p.) mientras que entre los mayores de 25 años se incrementa.

En el último año, la tasa total ha perdido 0,06 puntos, correspondiendo los mayores descensos a la población entre 20 y 24 años (-1,08 p.p.).





### 3.3 Población ocupada

La población ocupada durante el año 2015 asciende a 541.100 personas, de las que 133.300 están entre 16 y 34 años (24,63%), 165.100 personas entre 35 y 44 años (30,51%) y 242.700 son mayores de 45 años (44,85%).

En el año 2009, la población joven ocupada ascendía a 195.200 personas, lo que suponía el 33,42% de la población ocupada total.

#### Población ocupada por grupos de edad. Aragón (miles de personas)

	TOTAL	De 16 a 19	De 20 a 24	De 25 a 34	De 35 a 44	De 45 y más
2009	584,2	6,9	31,6	156,8	169,6	219,3
2014	519,4	2,4	17,7	112,0	161,0	226,3
2015	541,1	2,8	20,5	110,0	165,1	242,7

Fuente: Elaboración del Gabinete Técnico de CCOO de Aragón a partir de datos del IAEST

La variación anual indica un aumento de la ocupación total del 4,18%, sin embargo, en el colectivo de entre 16 y 34 años el aumento es de tan solo el 0,91%.

Entre el año 2009 y el 2015 el número de personas ocupadas ha disminuido un 7,38% (-43.100 personas). Entre el colectivo joven la ocupación ha disminuido un 31,75% (-62.000 ocupados), mientras que entre los 35 y los 44 años la ocupación se reduce un 2,65% y entre las personas mayores de 45 años aumenta un 10,67%.

Así pues, el grupo de jóvenes es el que más personas ocupadas pierde en el periodo.

#### Variación 2009 - 2015 por grupos de edad (miles de personas)

	TOTAL	De 16 a 19	De 20 a 24	De 25 a 34	De 35 a 44	De 45 y más
Miles de personas	-43,10	-4,10	-11,10	-46,80	-4,50	23,40
Porcentaje	-7,38%	-59,42%	-35,13%	-29,85%	-2,65%	10,67%

Fuente: Elaboración del Gabinete Técnico de CCOO de Aragón a partir de datos del INE

En España la población ocupada está compuesta en el año 2015 por 17.866.100 personas, de las que 4.642.300 son jóvenes (25,98% del total de ocupados y ocupadas). Esto indica que la población ocupada joven en España supone un porcentaje similar a la aragonesa en cuanto a los ocupados totales.

En el último año la pérdida de ocupación entre los jóvenes es del 0,70% (-32.700 ocupados). Entre los 35 y 44 años aumenta la ocupación en un 2,84% y entre los más mayores un 5,57%. En total, el aumento de ocupados es del 3,01%, por debajo de la aragonesa.

Desde el año 2009 la ocupación disminuye en España un 6,49%, por lo que se pierden 1.240.800 ocupados. Entre los jóvenes la pérdida de ocupación es del 31,49%, 0,26 puntos por debajo de la que registra la juventud aragonesa. Entre los más mayores, sin embargo, se da un incremento del 12,03%.

**Variación 2009 - 2015 por grupos de edad. España (miles de personas)**

	TOTAL	De 16 a19	De 20 a 24	De 25 a 34	De 35 a 44	De 45 y más
Miles de personas	-1.240,80	-120,60	-473,90	-1.539,20	83,80	809,10
Porcentaje	-6,49%	-59,00%	-39,73%	-28,62%	1,50%	12,03%

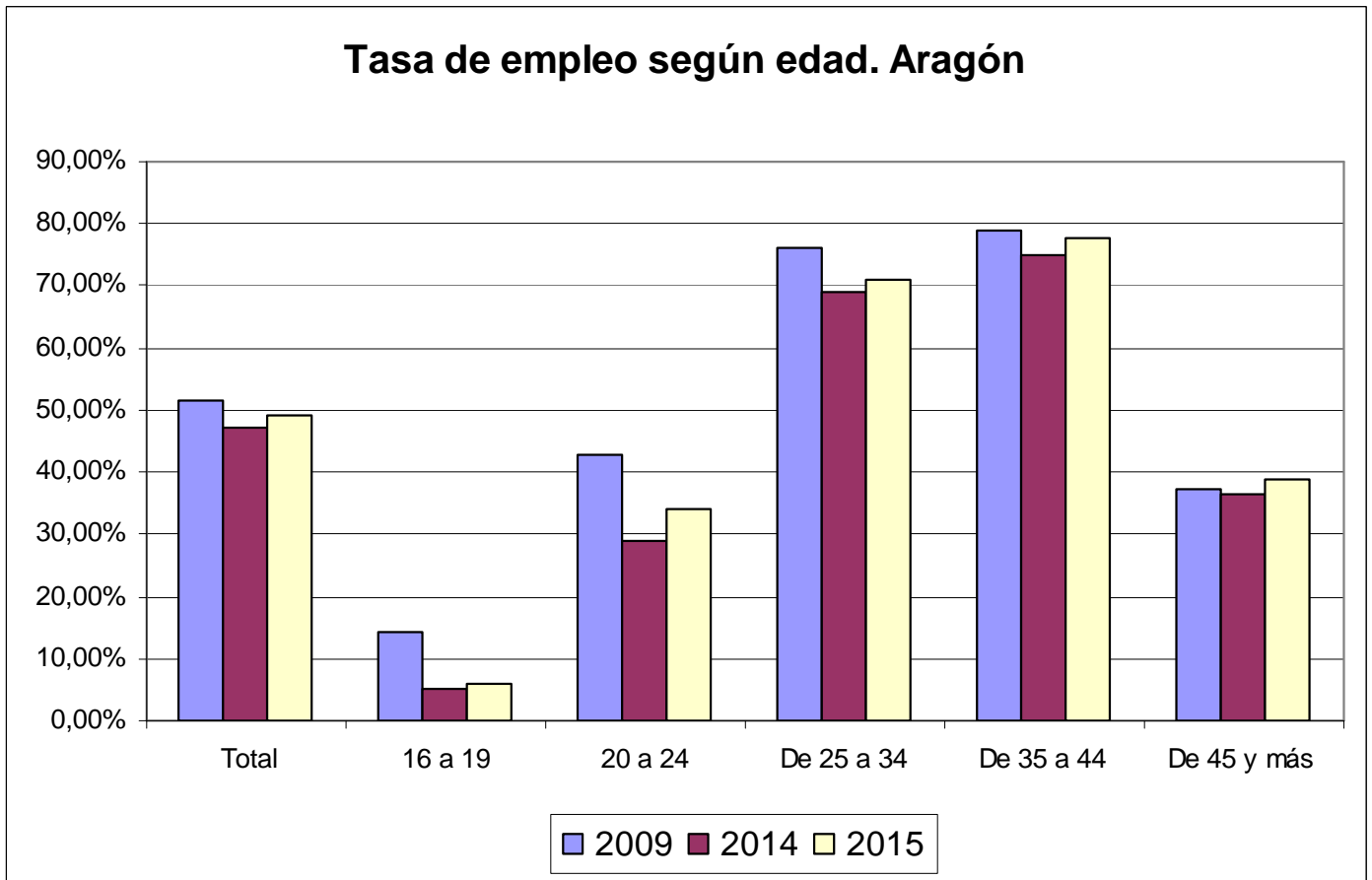
Fuente: Elaboración del Gabinete Técnico de CCOO de Aragón a partir del INE

## Tasas de empleo

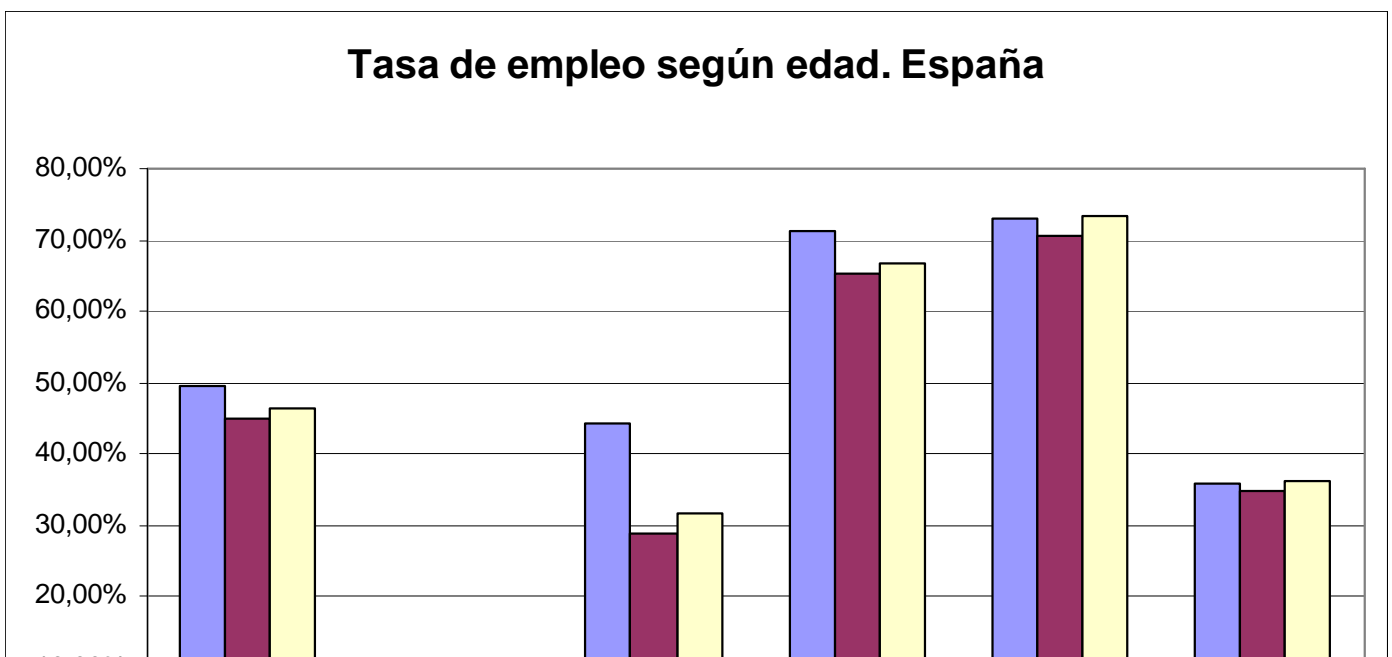
La tasa de empleo total en el año 2015 se sitúa en Aragón en el 49,20%, disminuyendo desde el año 2009 en 2,54 puntos.

Entre los 16 y los 19 años, la tasa de empleo en el año 2015 es de tal solo el 6,03%. Entre los 20 y los 24 alcanza el 34,17% y entre los 25 y los 34 años el 71,15%.

Desde el año 2009 todos los grupos de edad han perdido tasa de empleo excepto los mayores de 45 años, si bien es en los menores de 34 años donde se dan las mayores caídas. Entre los 16 y los 19 años la tasa de empleo disminuye 8,13 puntos, en el grupo siguiente 8,77 puntos y entre los 25 y los 34 años 5,11 puntos.



En España la tasa de empleo se sitúa en el 46,41% en el año 2015. Entre los 16 y los 19 años es del 4,87%, por debajo de la registrada en Aragón. Todos los grupos de edad hasta los 34 años pierden tasa de actividad respecto a 2009 siendo el grupo de entre 20 y 24 años el que mayor descenso registra (-12,95 puntos).



En España la tasa de empleo de la población de 15 años a 29 años en el tercer trimestre de 2015 se sitúa en el 34,9%, lejos de los niveles registrados por la UE-28 (48,2%) y de otros países como Países Bajos (68,7%), Dinamarca (62,2%) o Austria (64,0%).

Desde el año 2009 la tasa de empleo joven en nuestro país ha disminuido desde el 44,4% al 34,9%, lo que supone que ha perdido 9,5 puntos. En la UE, la tasa ha disminuido tan 0,3 puntos entre estos dos años.

### 3.3.1 Población ocupada por sector

En el año 2015 la población ocupada entre 16 y 24 años se concentra en el sector servicios mayoritariamente, alcanzando porcentajes del 79,3% para el grupo de jóvenes entre 16 y 19 años y del 72,7% para el que tiene entre 20 y 24 años.

La crisis económica ha motivado desplazamientos importantes de la población joven hacia el sector servicios, aumentando también los porcentajes que se registran en el sector agrícola y disminuyendo en gran medida los ocupados tanto en la industria como en la construcción.

**Población ocupada por grupos de edad y sector. Aragón (miles de personas).**

PERÍODO	De 16 a 19 años				De 20 a 24 años				De 25 a 54 años				De 55 y más años			
	A	I	C	S	A	I	C	S	A	I	C	S	A	I	C	S
2009	0,5	0,6	1,0	4,8	1,0	4,1	5,1	21,3	20,4	89,8	48,4	309,1	6,7	14,4	5,5	51,3
2014	0,3	0,1	0,0	2,0	0,9	2,3	0,6	14,0	18,7	80,6	25,1	295,3	7,9	12,8	4,5	54,4
2015	0,4	0,1	0,1	2,3	1,9	3,0	0,7	14,9	22,3	91,4	27,8	284,3	7,3	15,4	4,2	65,1

Fuente: Elaboración del Gabinete Técnico de CCOO de Aragón a partir de datos del IAEST

**Porcentaje de ocupados por edad y sector. Aragón**

PERÍODO	De 16 a 19 años				De 20 a 24 años				De 25 a 54 años				De 55 y más años			
	A	I	C	S	A	I	C	S	A	I	C	S	A	I	C	S
2009	7,2%	8,7%	14,5%	69,6%	3,2%	13,0%	16,2%	67,6%	4,4%	19,2%	10,3%	66,1%	8,6%	18,5%	7,1%	65,9%
2014	12,5%	4,2%	0,0%	83,3%	5,1%	12,9%	3,4%	78,7%	4,5%	19,2%	6,0%	70,4%	9,9%	16,1%	5,7%	68,3%
2015	13,8%	3,4%	3,4%	79,3%	9,3%	14,6%	3,4%	72,7%	5,2%	21,5%	6,5%	66,8%	7,9%	16,7%	4,6%	70,8%

Fuente: Elaboración del Gabinete Técnico de CCOO de Aragón a partir de datos del IAEST

La variación en la ocupación por sector entre el año 2009 y el 2015 recoge disminuciones entre los jóvenes en todos los sectores, siendo más acusadas las que se producen tanto en servicios como en construcción. En el único grupo en el que se produce un incremento es entre los 20 y los 24 años en el sector agrícola

**Variación 2009 - 2015 por grupos de edad (miles de personas)**

	TOTAL	De 16 a 19	De 20 a 24	De 25 a 54 años	De 55 y más
Agricultura	3,3	-0,1	0,9	1,9	0,6
<b>%</b>	<b>11,54%</b>	<b>-20,00%</b>	<b>90,00%</b>	<b>9,31%</b>	<b>8,96%</b>
Industria	1,0	-0,5	-1,1	1,6	1,0
<b>%</b>	<b>0,92%</b>	<b>-83,33%</b>	<b>-26,83%</b>	<b>1,78%</b>	<b>6,94%</b>
Construcción	-27,2	-0,90	-4,40	-20,60	-1,30
<b>%</b>	<b>-45,33%</b>	<b>-90,00%</b>	<b>-86,27%</b>	<b>-42,56%</b>	<b>-23,64%</b>
Servicios	-19,9	-2,50	-6,40	-24,80	13,80
<b>%</b>	<b>-5,15%</b>	<b>-52,08%</b>	<b>-30,05%</b>	<b>-8,02%</b>	<b>26,90%</b>

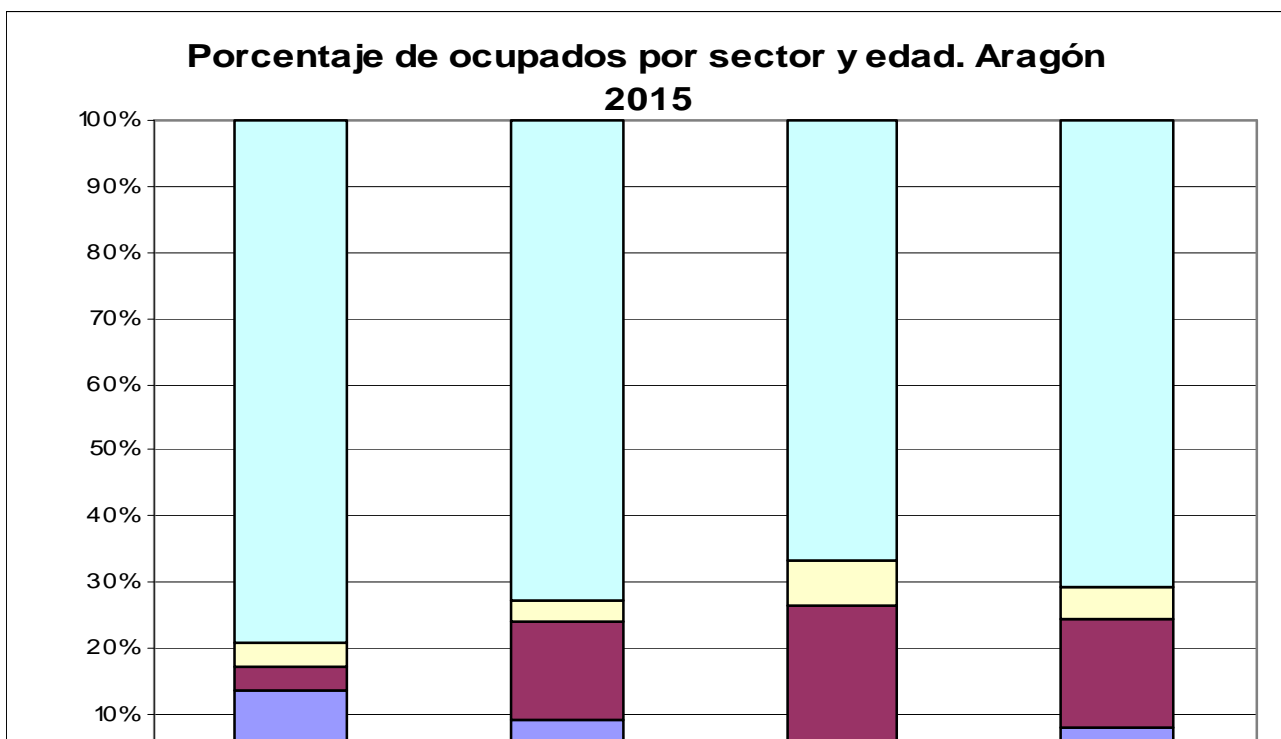
Fuente: Elaboración del Gabinete Técnico de CCOO de Aragón a partir de datos del IAEST

Entre los 16 y los 19 años, las mayores disminuciones en ocupación se dan en el sector industrial y construcción, si bien disminuye en todos ellos.

Entre los 20 y los 24 destaca la disminución producida en la construcción seguida de la industria y servicios, produciéndose tan solo un incremento en agricultura.

Entre los 25 y los 54 años se dan disminuciones de la ocupación en construcción y servicios.

Para los mayores de 55 años, se dan aumentos en servicios, agricultura e industria mientras disminuye en construcción.



### 3.4. Población asalariada

La población asalariada aragonesa está formada por 446.200 personas, de las que 117.600 son jóvenes (26,34%), 140.600 tienen entre 35 y 44 años (31,50%) y 188.100 personas son mayores de 45 años (42,16%).

La variación anual indica un aumento de los asalariados del 5,76%. Los menores incrementos se dan en el grupo de los jóvenes (0,51%). Entre los 35 y 44 años aumenta el número de asalariados un 3,15% y entre los más mayores un 11,50%.

**Población asalariada por grupos de edad. Aragón (miles de personas)**

	TOTAL	De 16 a 19	De 20 a 24	De 25 a 34	De 35 a 44	De 45 a 54 años	De 55 y más años
2009	471,6	6,2	28,6	136,2	137,5	108,3	54,8
2014	422,1	2,1	16,8	98,1	136,3	115,3	53,4
2015	446,4	2,3	19,1	96,2	140,6	118,4	69,7

Fuente: Elaboración del Gabinete Técnico de CCOO de Aragón a partir de datos del INE

Respecto al año 2009 el porcentaje de asalariados ha disminuido un 5,34%, registrándose 25.200 asalariados menos. Entre los jóvenes de 16 a 19 años la disminución es del 62,90%, seguida del grupo de entre 20 y 24 (-33,22%) y de el de entre 25 y 34 años (-29,37%). Entre los 45 y 54 años se da un aumento del 9,33% y entre los mayores del 27,19%.

**Variación 2009 - 2015 por grupos de edad (miles de personas)**

	TOTAL	De 16 a 19	De 20 a 24	De 25 a 34	De 35 a 44	De 45 a 54 años	De 55 y más años
Miles de personas	-25,20	-3,90	-9,50	-40,00	3,10	10,10	14,90
Porcentaje	-5,34%	-62,90%	-33,22%	-29,37%	2,25%	9,33%	27,19%

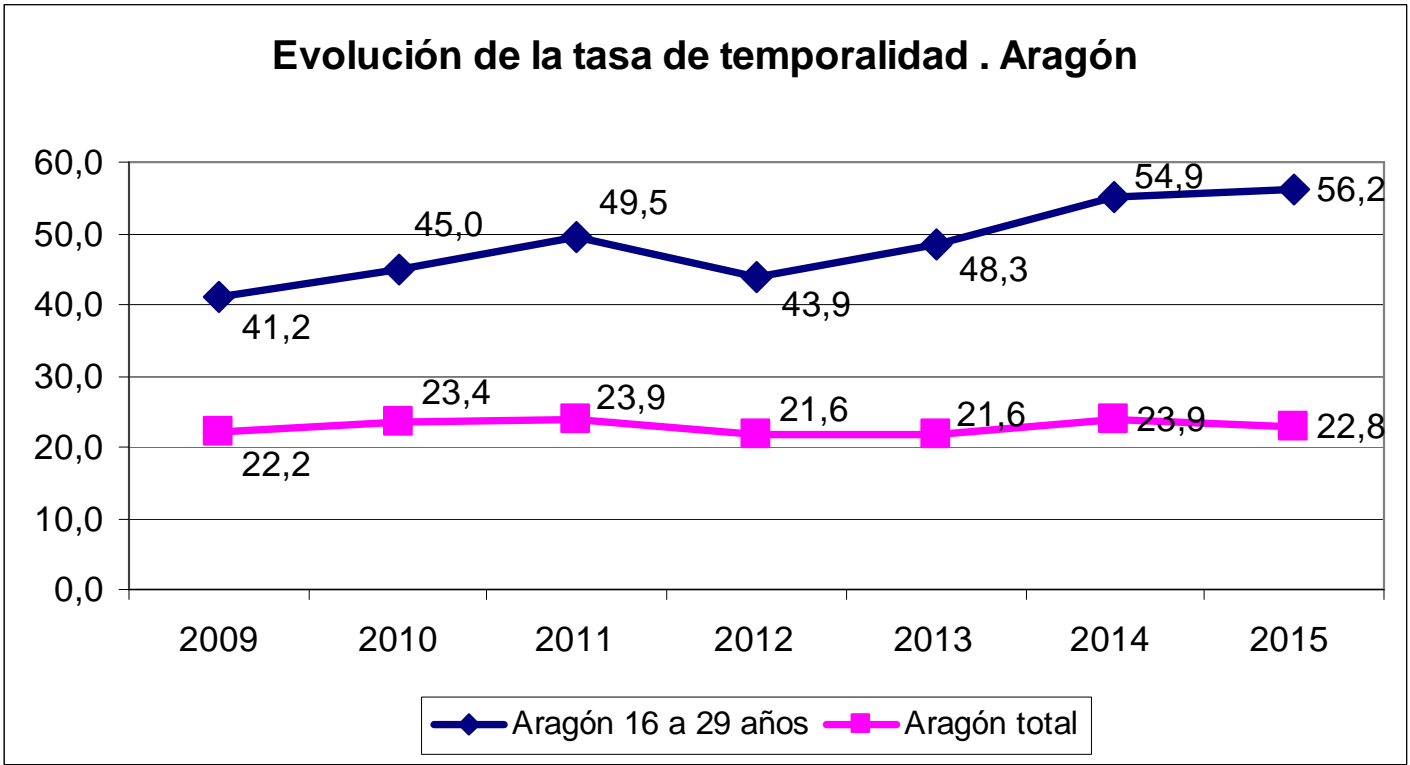
Fuente: Elaboración del Gabinete Técnico de CCOO de Aragón a partir de datos del INE

### Tasa de temporalidad

La tasa de temporalidad para el año 2015 se sitúa en Aragón en el 22,8%, 0,6 puntos por encima de la registrada en 2009. Entre los jóvenes esta tasa aumenta hasta el 56,2%, lo que supone más del doble de la tasa general y 15 puntos más que en 2009.

En España la temporalidad de los jóvenes es del 54,3% en 2015, casi dos

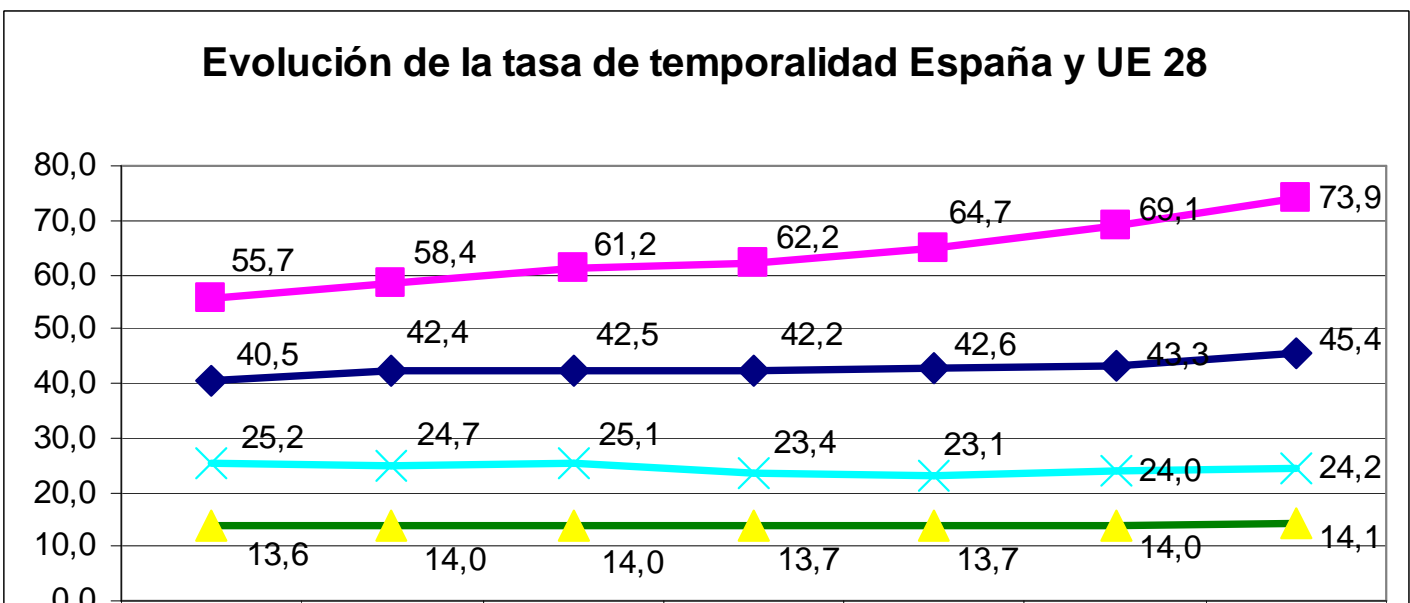
### Evolución de la tasa de temporalidad . Aragón



Los datos comparables con la UE (población de 15 a 24 años), sitúan la temporalidad en España en el 73,9% en el tercer trimestre de 2015, mientras la tasa total sería del 24,2%. En cuanto a la UE 28, la tasa de temporalidad de los jóvenes sería del 45,4%, esto es 28,5 puntos por debajo de la española. La tasa total sería del 14,1%.

Respecto al año 2009, la temporalidad de los jóvenes habría aumentado en España en 18,2 puntos, mientras que en la UE el incremento sería de 4,9 puntos.

### Evolución de la tasa de temporalidad España y UE 28



### 3.5 Población parada

La población parada asciende en Aragón a 105.300 personas en el año 2015. La población joven en paro asciende a 43.000 personas (40,84%), mientras que el grupo entre 35 y 44 años suma 29.600 personas paradas (28,11%) y el de mayores de 45 años 32.700 (31,05%).

**Población parada por grupos de edad. Aragón (miles de personas)**

	TOTAL	De 16 a 19	De 20 a 24	De 25 a 34	De 35 a 44	De 45 a 54 años	De 55 y más años
2009	87,7	4,8	13,1	26,2	25,3	13,6	4,7
2014	131,3	4,5	16,9	34,9	33,9	27,9	13,3
2015	105,3	3,8	12,6	26,6	29,6	23,7	9,0

Fuente: Elaboración del Gabinete Técnico de CCOO de Aragón a partir de datos del INE

La variación anual indica disminuciones de la población parada total del 19,86%. Según el grupo de edad, para los jóvenes el descenso es del 23,62%, para el colectivo entre 35 y 44 años del 12,68% y para los mayores de 45 años del 20,63%.

**Variación 2009 - 2015 por grupos de edad (miles de personas)**

	TOTAL	De 16 a 19	De 20 a 24	De 25 a 34	De 35 a 44	De 45 a 54 años	De 55 y más años
Miles de personas	17,60	-1,00	-0,50	0,40	4,30	10,10	4,30
Porcentaje	20,07%	-20,83%	-3,82%	1,53%	17,00%	74,26%	91,49%

Fuente: Elaboración del Gabinete Técnico de CCOO de Aragón a partir de datos del INE

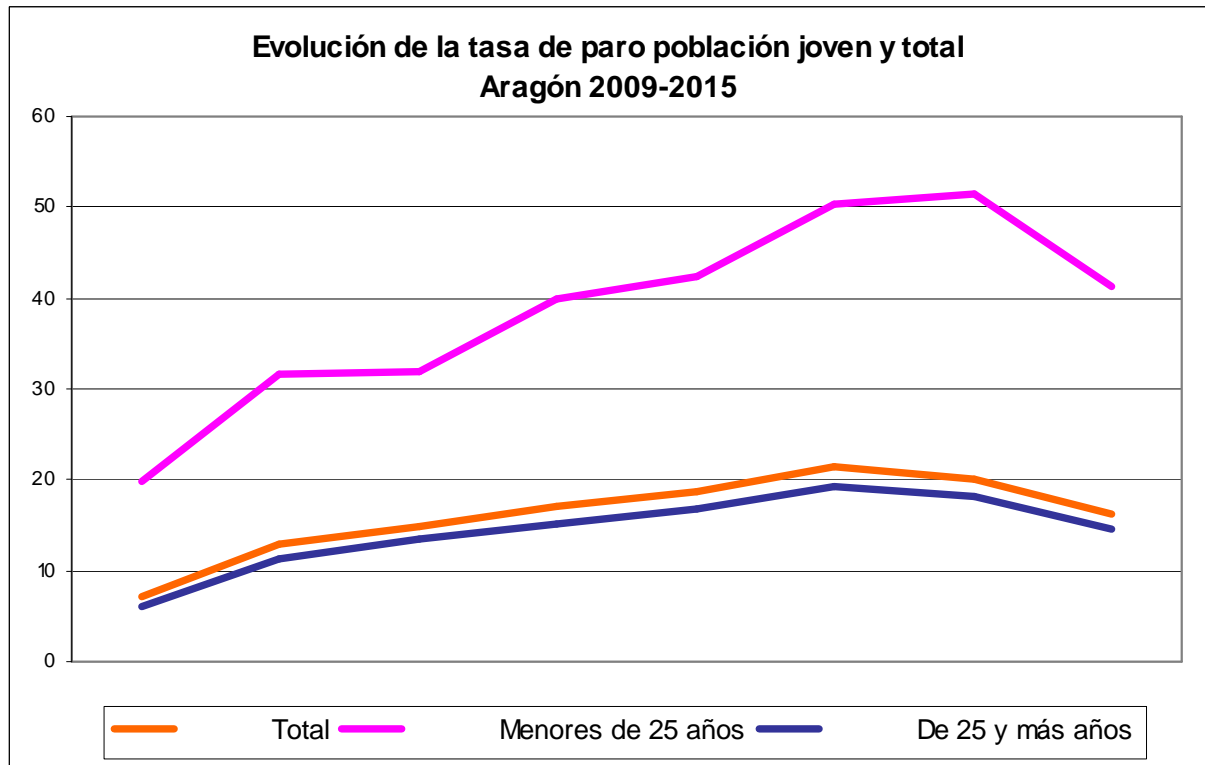
Entre el año 2009 y el 2015, la población parada ha aumentado un 20,07%, siendo los mayores de 45 años los más afectados. El paro se ha incrementado un 78,69% en este grupo y un 17,00 entre los 35 y los 44 años. Entre los jóvenes se da un descenso del 2,49%.

La tasa de paro en el año 2015 alcanza el 16,29%, descendiendo 3,88 puntos respecto al año anterior. Sin embargo la distribución según grupos de edad no es homogénea. Las personas mayores de 25 años se sitúan por debajo de la tasa total en porcentajes del 14,66% mientras los menores de 25 años alcanzan el 41,20%.

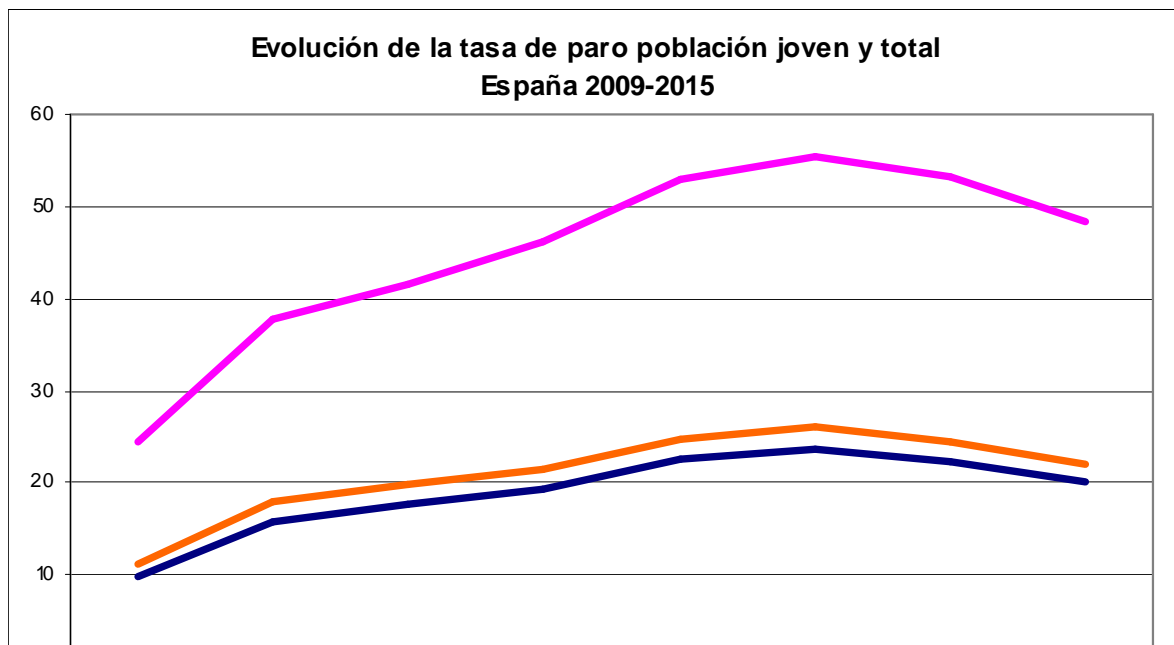
El colectivo joven se enfrenta a tasas preocupantes que alcanzan en el año 2015 el 57,17% de paro entre los menores de 19 años o el 38,04% entre los 20 y los 24 años.



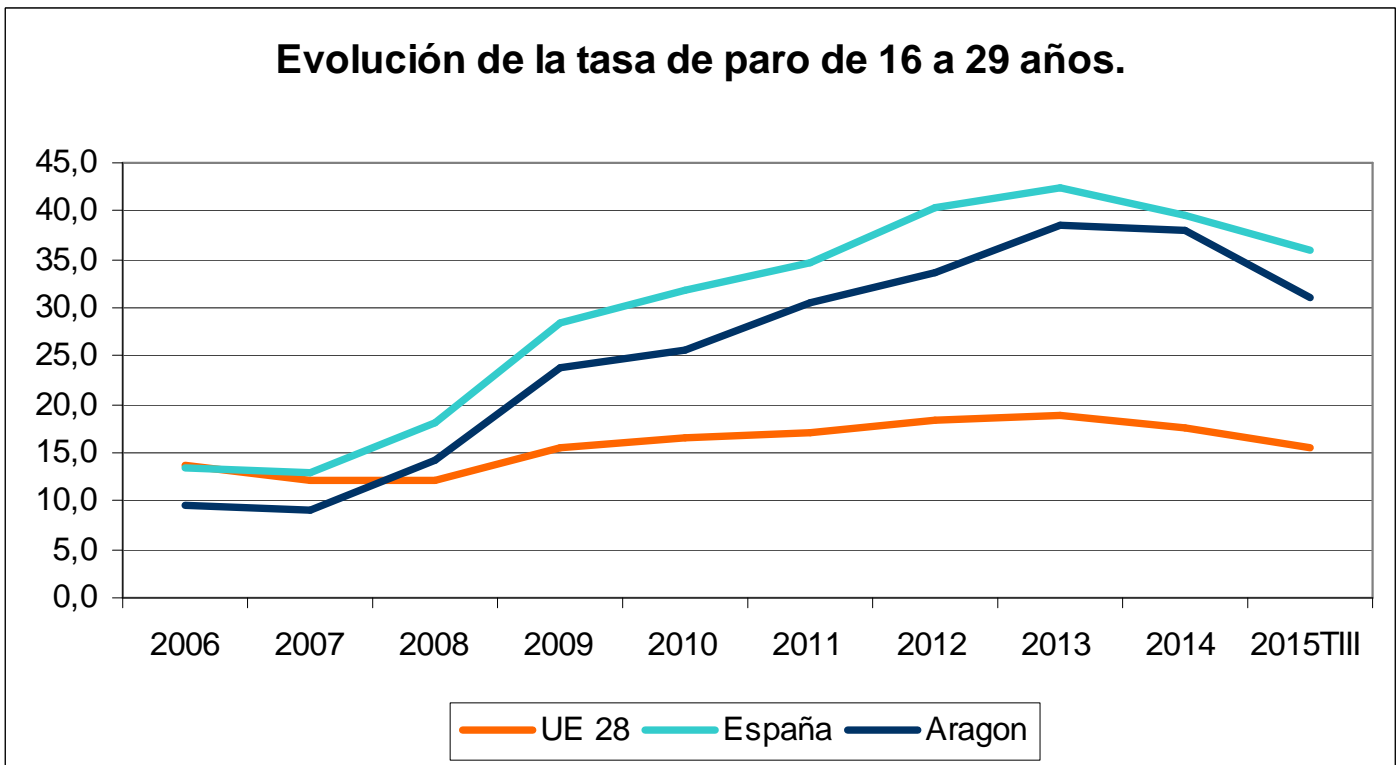
El siguiente gráfico recoge la evolución de la tasa de paro por trimestres desde el año 2009 mostrando los diferenciales que se han generado dependiendo de la edad de la población aragonesa.



En España la tasa de paro para los menores de 25 años se sitúa en el 48,33% en el año 2015, 7,13 puntos por encima de la registrada en Aragón (41,20%), y ampliando el diferencial de años anteriores. En el año 2009 esta tasa era en España del 37,73%, por lo que su aumento se sitúa en 10,6 puntos.



últimos datos correspondientes al tercer trimestre de 2015 sitúan la tasa de paro en Aragón en el 31,0%, en España en el 35,9% y en la UE-15 en el 15,6%. Esto da un diferencial entre Aragón y la UE de 15,49 puntos, el menor desde 2012. El diferencial con España que se situaba en 6,6 puntos a favor de Aragón en el año 2012 ha descendido hasta situarse en el año 2015 en 4,8 puntos.



### 3.6 Población inactiva

En el año 2015, la población inactiva en Aragón está compuesta por 453.500 personas, un 0,02% menos que hace un año (100 inactivos menos).

En el último año el grupo joven aumenta sus inactivos en 3.600 personas (4,44%), al igual que el grupo de mayores de 65 (600 inactivos más, 0,23%). Entre los 35 y los 44 años los inactivos disminuyen en 2.000 personas (-9,95%) y entre los 45 y 64 años en 2.200 (-2,32%).

**Población inactiva por grupos de edad. Aragón (miles de personas)**

	TOTAL	De 16 a 19	De 20 a 24	De 25 a 34	De 35 a 44	De 45 a 64 años	65 y más
2009	457,3	37,1	28,9	22,6	20,5	101,7	246,5
2014	453,6	39,4	26,7	15,0	20,1	94,7	257,7
2015	453,5	39,9	26,9	17,9	18,1	92,5	258,2

Fuente: Elaboración del Gabinete Técnico de CCOO de Aragón a partir de datos del INE

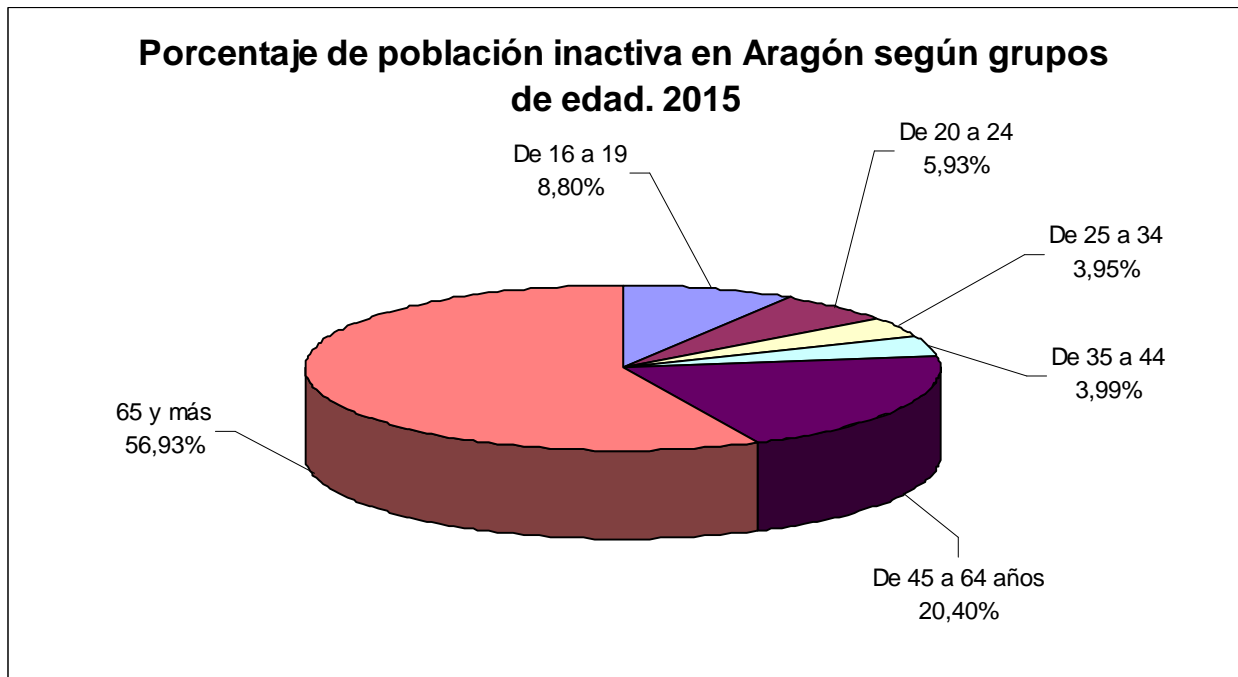
Entre el año 2009 y el 2015, la población inactiva aragonesa disminuye

**Variación 2009 - 2015 por grupos de edad (miles de personas)**

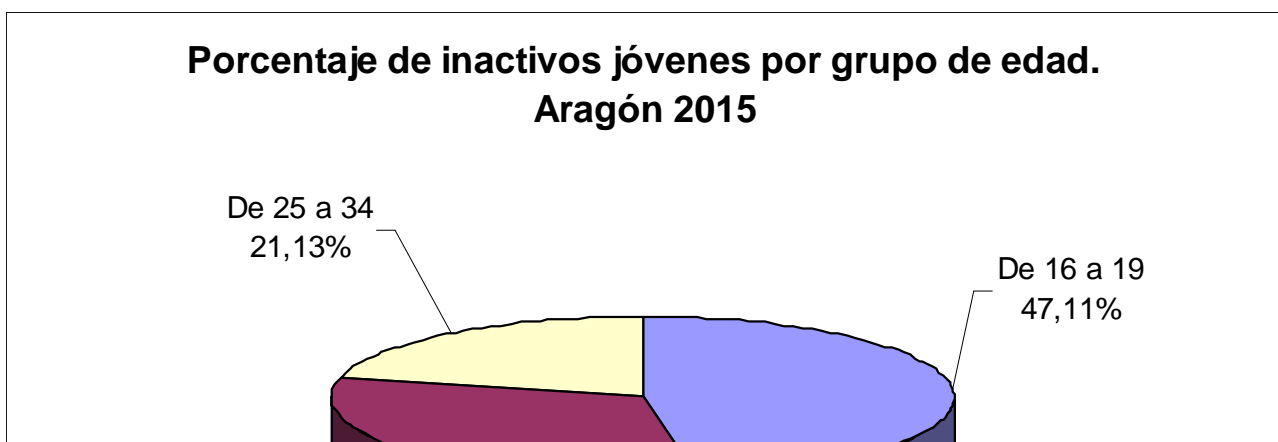
	TOTAL	De 16 a 19	De 20 a 24	De 25 a 34	De 35 a 44	De 45 a 64 años	65 y más
Miles de personas	-3,8	2,8	-2,0	-4,7	-2,4	-9,2	11,3
Porcentaje	-0,83%	7,55%	-6,92%	-20,80%	-11,71%	-9,05%	4,58%

Fuente: Elaboración del Gabinete Técnico de CCOO de Aragón a partir de datos del INE

En el año 2015 la población joven representa el 18,68% de los inactivos. Entre los 35 y los 44 años el porcentaje es del 3,99%. El grupo de 45 a 64 años supone el 20,40% y los mayores de 65 años el 56,93%.



Entre la población joven, el grupo que más porcentaje representa es el de entre 16 y 19 años (47,11%) seguido del grupo de 20 a 24 años (31,76%) y el de entre 25 y 34 años (21,13%).



### 3.7 Contratación por grupos de edad 2015

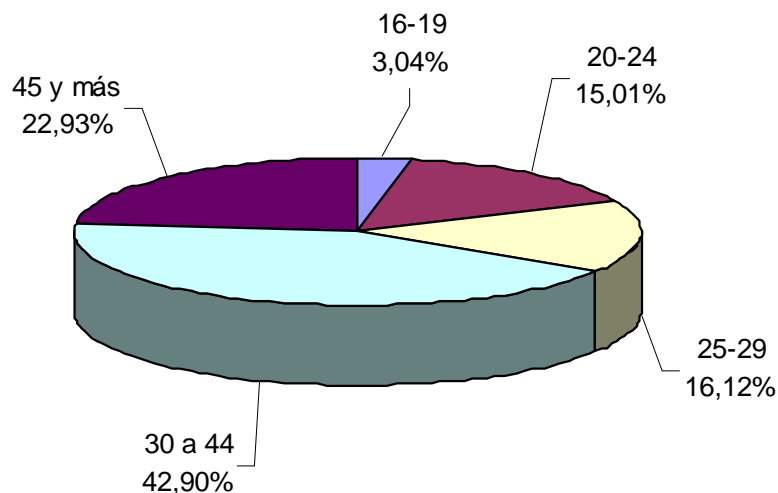
En el año 2015 el número de contratos que se firmaron en Aragón fue de 507.981. De estos, 173.577 se hicieron a jóvenes entre 16 y 29 años (34,17%), 217.928 al grupo entre 30 y 44 años (42,90%) y 116.476 a mayores de 45 años (22,93%).

Contratos por grupo de edad y sexo. Aragón 2015

Edad	Total	Hombres	Mujeres	%
16-19	15.444	9.060	6.384	3,04%
20-24	76.270	40.908	35.362	15,01%
25-29	81.863	43.611	38.252	16,12%
30 a 44	217.928	126.801	91.127	42,90%
45 y más	116.476	63.236	53.240	22,93%
<b>Total</b>	<b>507.981</b>	<b>283.616</b>	<b>224.365</b>	<b>100,00%</b>

Fuente: Elaboración del Gabinete Técnico de CCOO de Aragón a partir de datos del IAEST

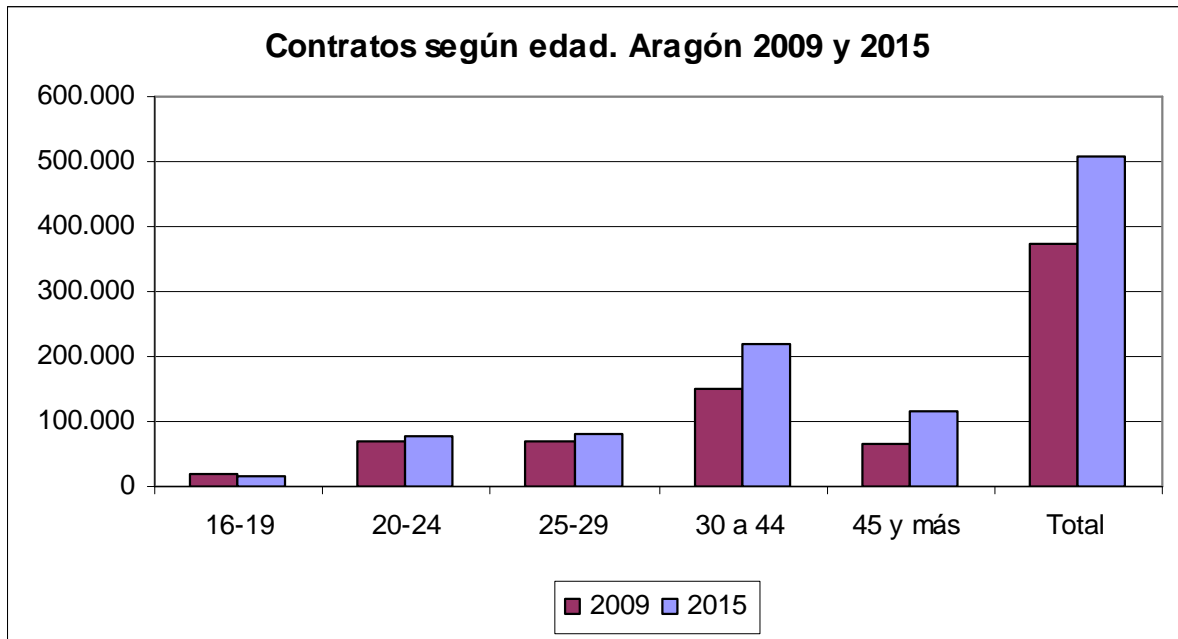
Porcentaje de contratos según edad. Aragón 2015



De los 372.008 contratos firmados en Aragón durante el 2009, 159.050 se hicieron a jóvenes entre 16 y 29 años (42,76%), 149.219 al grupo entre 30 y 44 años (40,11%) y 63.739 a mayores de 45 años (17,13%).

Contratos por grupo de edad y sexo. Aragón 2009

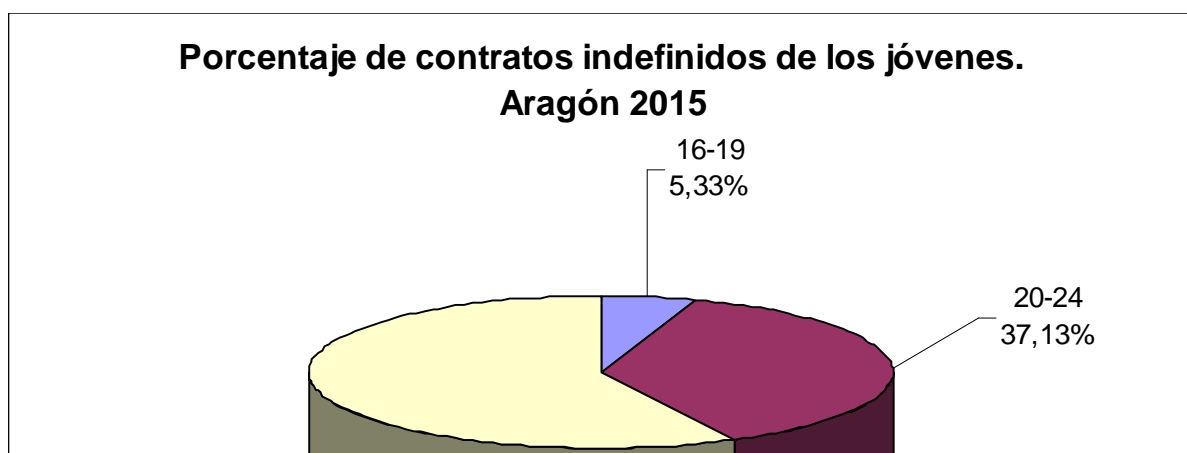
Edad	Total	Hombres	Mujeres	%
16-19	20.406	11.230	9.176	5,49%
20-24	69.868	36.233	33.635	18,78%
25-29	68.776	38.280	30.496	18,49%
30 a 44	149.219	82.342	66.877	40,11%



Según el grupo de edad, tan solo los menores de 19 años ven disminuir su número de contratos entre 2009 y 2015. Así el único grupo que pierde contratos es el de entre 16 y 19 años (-24,32%). Entre los 20 a 24 años la contratación aumenta un 9,16%, entre los 25 a 29 años un 19,03%, entre los 30 a 44 años un 46,05% y entre los mayores de 45 años un 82,74%.

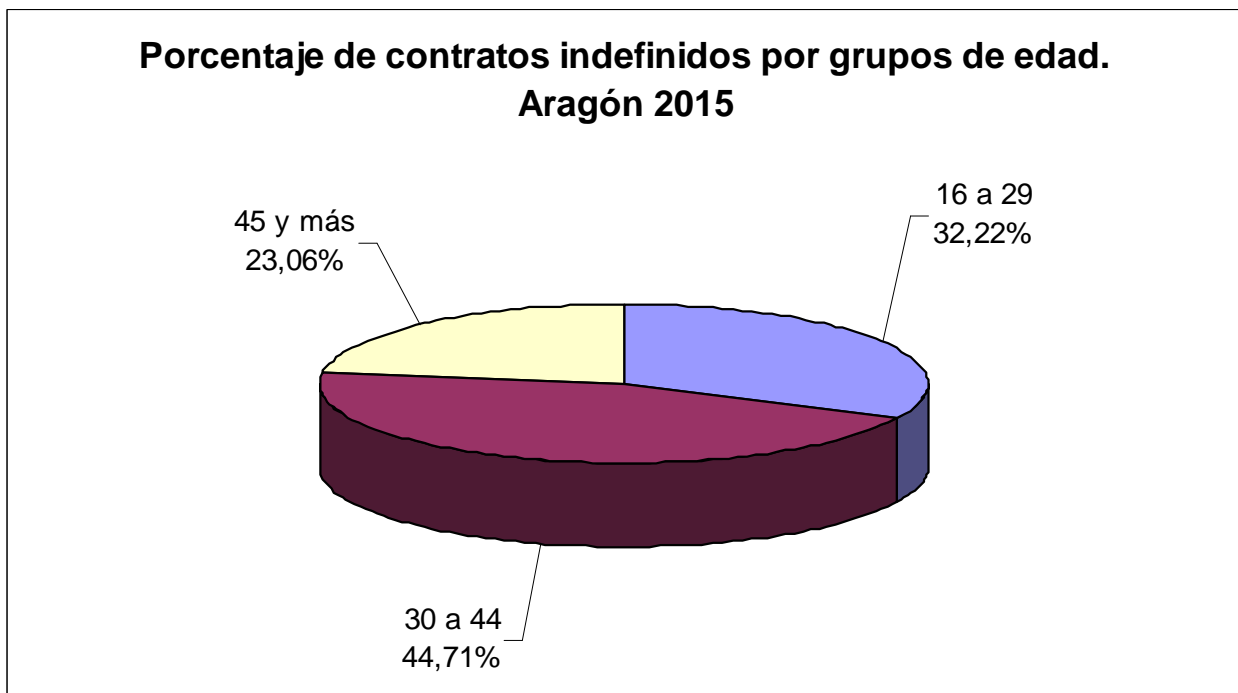
El número de contratos indefinidos firmados en el año 2015 en Aragón asciende a 22.560. Entre los menores de 30 años se firmaron 12.229 contratos, lo que supone el 32,22% del total de indefinidos.

Los porcentajes varían en función del grupo de edad considerado. Así, entre los 16 y los 19 años se firman el 5,33% del total de contratos indefinidos registrados con menores de 30 años. Entre los 20 y los 24 se firmaron el 37,13% y es en el grupo de los más mayores donde se da el porcentaje más elevado, alcanzando el 57,54%.



Entre los 30 y los 44 años se firman el 44,71% del total de los contratos indefinidos mientras que entre los mayores de 45 años el porcentaje es del 23,06%.

En cuanto a las ocupaciones más contratadas en el año 2015, para los menores de 25 años las más habituales son: “Camareros asalariados” que acaparan el 16,13% de todos los contratos firmados por los jóvenes, seguidos de “Peones de las industrias manufactureras” (13,79%) y “Peones agrícolas” (7,27%).

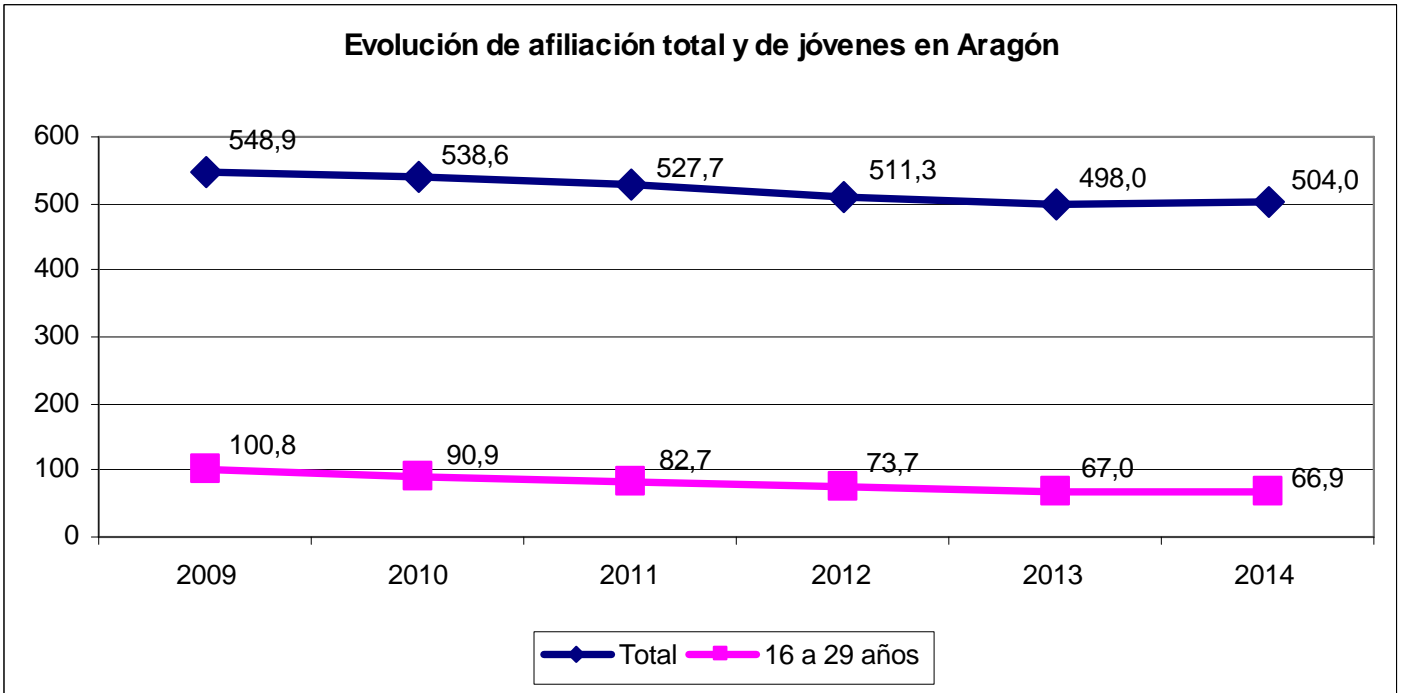


### 3.8 Afiliados a la Seguridad Social

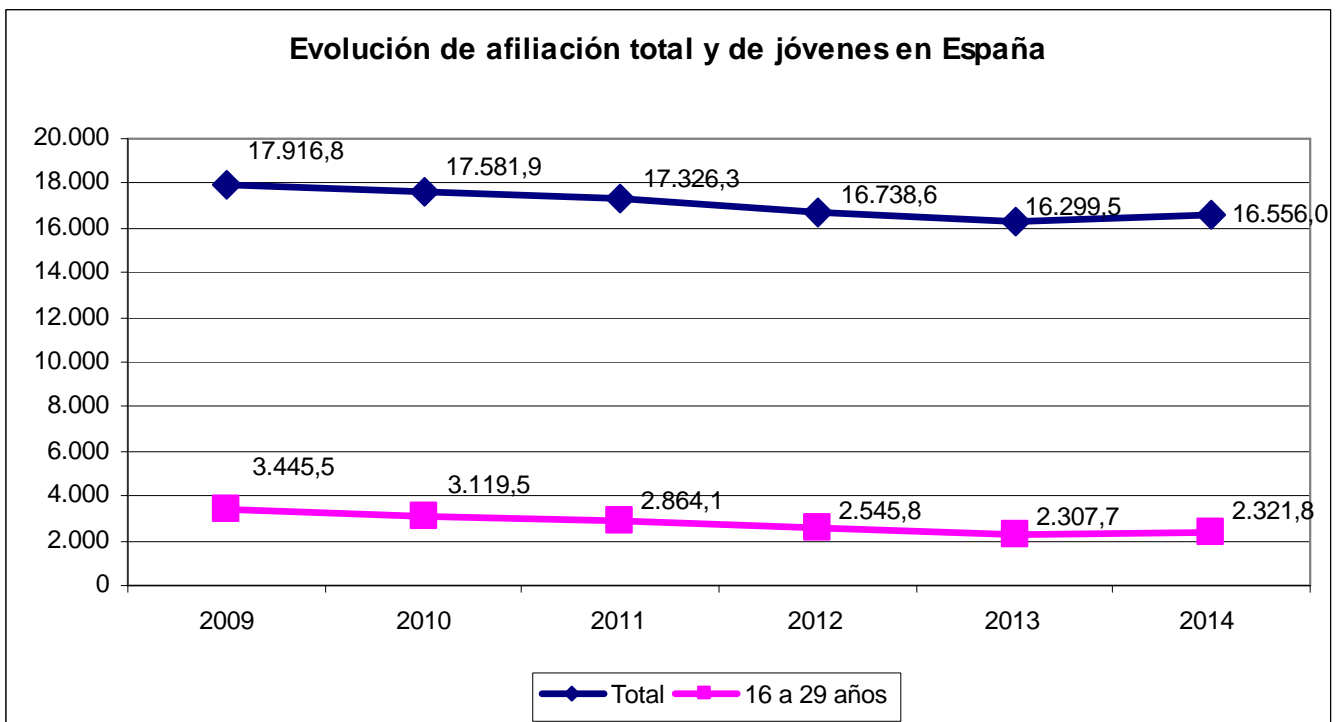
La media de personas afiliadas a la seguridad social en Aragón durante el año 2009 se sitúa en los 548.900 afiliados y afiliadas. De ellos el 18,36% (100.800) son jóvenes de entre 16 y 29 años.

En el año 2014 la afiliación media en Aragón asciende a 504.000, lo que supone una pérdida de 44.900 afiliados (-8,19%). Entre los jóvenes el número de afiliados y afiliadas asciende a 66.900, lo que supone una pérdida de 33.900 personas jóvenes afiliadas (-33,63%). La pérdida de afiliación joven se sitúa 25,44 puntos por encima de la que se da entre el total de afiliación aragonesa.

Del total de afiliados y afiliadas en Aragón en el año 2014, el 13,27% tienen entre 16 y 29 años, lo que supone una pérdida de representatividad de



En España en el año 2009 las personas afiliadas a la seguridad social ascienden a 17.916.800, de las que el 21,68% eran jóvenes (3.445.500 afiliados). En el año 2014 la afiliación disminuye situándose en los 16.556.000 afiliados y afiliadas (-1.360.800 afiliados) de los que 2.321.800 son jóvenes. La afiliación joven pierde 1.123.700 afiliados y afiliadas (-32,61%) y pasa a representar el 14,02% de la afiliación total, perdiendo 7,66 puntos respecto al año 2009.

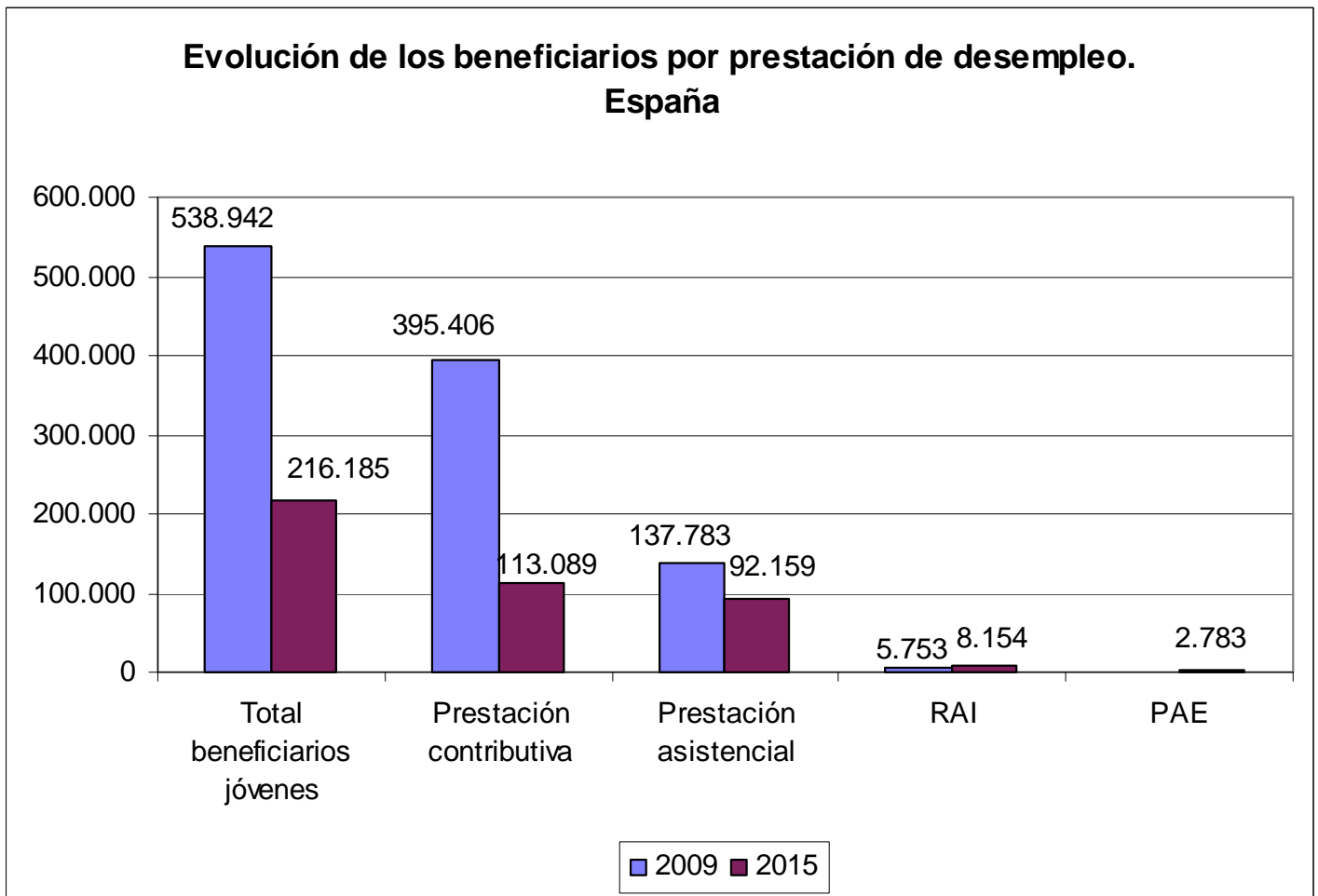


Del total de beneficiarios jóvenes, 395.406 lo son de prestaciones contributivas (73,37%), 137.783 de nivel asistencial (25,57%) y 5.753 de la RAI (1,07%).

En el año 2015 el número medio de personas beneficiarias ascendió a 2.224.172 de los que 216.185 fueron jóvenes (9,71%). El número total de beneficiarios descendió desde 2009 en 457.051 personas, lo que supone una disminución del 17,04%, mientras que el de personas jóvenes beneficiarias disminuye en 322.757 (59,89%).

Del total de beneficiarios jóvenes en 2015, 113.089 lo son de prestaciones contributivas (52,31%), 92.159 de nivel asistencial (42,63%), 8.154 de la RAI (3,77%) y 2.783 del PAE (1,29%).

Conforme la crisis se prolonga en el tiempo la juventud beneficiaria de prestaciones contributivas disminuye 21,06 puntos (pasa de representar el 73,37% en 2009 al 52,31% en 2015) al haberse agotado su derecho, mientras que el número de prestaciones asistenciales aumenta en gran medida.





## 4. Emancipación e independencia económica de la juventud en Aragón

### 4.1 Tasas de emancipación de la juventud

La tasa de emancipación hace referencia a la proporción de jóvenes que residen fuera del hogar de origen en relación al total de la población joven. Esta tasa está ligada a dos variables fundamentales que determinan la emancipación, esto es, la situación laboral y el acceso a la vivienda.

En el segundo trimestre de 2015, la población joven aragonesa registra la cuarta tasa de emancipación más alta de España, situándose en el 23,1%. En el último año, el volumen de jóvenes emancipados se ha reducido en un 8,51%.

Así, la población entre 16 y 29 años se sitúa en Aragón en 176.951 personas, de las que 40.958 están emancipadas. Entre los hombres la tasa de emancipación alcanza el 18,2%, esto es un 14,09% menos que hace un año, mientras entre las mujeres es del 28,3%, perdiendo un 4,42% en el último año.

En comparación con el resto de España, los jóvenes aragoneses tienden a emprender la emancipación en solitario, según datos del Observatorio de Emancipación del Consejo de Juventud de España.

En España la tasa de emancipación es inferior a la aragonesa. De las 6.610.130 personas jóvenes que se registran en España (de 16 a 29 años), 1.371.746 están emancipadas, lo que supone un 20,8%, esto es, un 7,78% menos que hace un año. Según sexo, el 16,4% de los hombres jóvenes estaría emancipado, disminuyendo un 8,29% respecto a hace un año, frente a una tasa de emancipación del 25,2% entre las mujeres que ven disminuir su tasa un 7,44%. En ambos casos la emancipación se sitúa por debajo de la que alcanzan los jóvenes aragoneses.

### 4.2 Salarios

Según datos del Observatorio de Emancipación del Consejo de la Juventud de España, el salario de una persona joven en Aragón se sitúa en los 10.698,21 € en el segundo semestre de 2015, un 2,17% menos de lo que cobraba hace un año.

Entre los hombres jóvenes el salario asciende a 11.379,90 € mientras que



**Comisiones Obreras de Aragón**  
**Gabinete Técnico**

Entre los hombres el salario asciende a 11.870,03€ y entre las mujeres a 10.772,64 €, en ambos casos por encima del que se registra entre los y las aragonesas.

## 5. Exclusión social

La tasa de riesgo de pobreza se define como aquella que engloba a personas que viven en hogares cuya renta total equivalente es inferior al 60% de la renta mediana.

Considerando como umbral de pobreza el 60% de la renta mediana de Aragón el porcentaje de personas por debajo de este umbral es de un 20,6% en Aragón y de un 31,3% en España. Y considerando como umbral el 60% de la renta mediana de España el porcentaje de personas por debajo de este umbral en Aragón es de un 14,4% y en España un 22,1%.

En el año 2013 se ha adoptado una nueva metodología en la producción de datos relativos a los ingresos del hogar, combinando la información proporcionada por el informante con los ficheros administrativos. Debido al cambio de metodología se produce una ruptura de la serie en la encuesta del año 2013, que hace que los datos de ingresos no sean comparables con los datos publicados en los años anteriores.

El indicador para el año 2014 situaba la tasa de riesgo de pobreza en Aragón en el 23,2%, esto es, 2,6 puntos por encima del registrado en 2015 y en España en el 31,0%, lo que supone un aumento de 0,3 puntos.

### Tasa de riesgo de pobreza (60% de la renta mediana de Aragón)

	2014	2015
Aragón	23,2	20,6
España	31,0	31,3

Fuente:Elaboración del Gabinete técnico de CCOO Aragón a partir de datos de la Encuesta de condiciones de vida laest.

Por grupos de edad es entre los menores de 25 años en los que la tasa de pobreza alcanzan mayor porcentaje, el 26,0%. A continuación se situarían los mayores de 65 años con un 20,5%. Por último, el grupo entre 25 y 64 años alcanza el 18,5%.

### Tasa de pobreza 2015

	Aragón	España
Total	20,6	31,3
Menores de 25 años	26,0	40,1
De 25 a 64 años	18,5	29,7
De 65 y más años	20,5	25,0

Fuente:Elaboración del Gabinete técnico de CCOO Aragón a partir de datos de la Encuesta

Personas situadas por debajo del umbral de pobreza por tramos de edad 2015

	Aragón	%	España	%
Total	268.053	100,00%	14.395.672	100,00%
Menores de 25 años	76.245	28,44%	4.414.097	30,66%
De 25 a 64 años	135.110	50,40%	7.792.751	54,13%
De 65 y más años	56.699	21,15%	2.188.825	15,20%

Fuente:Elaboración del Gabinete técnico de CCOO Aragón a partir de datos de la Encuesta de condiciones de vida laest.

En cuanto a las personas situadas por debajo del umbral de pobreza en España, estas alcanzan las 14.395.672 personas, de las que el 54,13% se sitúan en el grupo entre 25 y 64 años, el 30,66% son menores de 25 años y el 15,20% son mayores de 65 años.

Según datos del Observatorio de Emancipación, la tasa de pobreza de la población joven de menos de 30 años se sitúa en Aragón en el 22,1%, siendo la tercera más baja registrada en España. En 2014, el 22,1% de las personas jóvenes ocupadas y el 37,1% de las desempleadas estaban en riesgo de exclusión social mientras que el 16,5% de los inactivos se encontraba en situación de pobreza.

En España, en 2014, el 36,4% de las personas de 16 a 29 años se encontraba por debajo del umbral de la pobreza, siendo el riesgo de exclusión social alto en todos los colectivos, independientemente de su relación dentro del mercado laboral. La exclusión social afectaba al 56,8% de la población joven desempleada y al 36,5% de los jóvenes inactivos. Una de cada cuatro personas ocupadas menores de 30 años se encontraba por debajo del umbral de la pobreza en 2014.

## 6. Conclusiones

La recuperación económica no está llegando a la sociedad. Es un hecho que los buenos datos macroeconómicos no están siendo suficientes para hacer que nuestro mercado laboral cree el empleo necesario para dar cabida a todos los desempleados y desempleadas. Sin embargo, en este duro contexto que ya se alarga durante demasiados años, unos colectivos están siendo más golpeados que otros.

Uno de estos colectivos es, sin duda, el de los jóvenes que, si bien durante los largos años de crisis concentró el proceso de destrucción de empleo sigue hoy sin levantar cabeza.

La población joven en Aragón, entre los 15 y los 29 años, está formada, según el padrón de 1 de enero de 2016 por 186.453 aragoneses y aragonesas, un 25,58% menos que en el año 1998. La población total, sin embargo, ha aumentado en un 10,50% entre ambos años.

Los indicadores de estructura demográfica de nuestra comunidad muestran el alto nivel de envejecimiento que sufre Aragón debido tanto a la disminución de la natalidad como al aumento en la esperanza de vida de la población, con el consiguiente problema de relevo generacional que esto supone. Así, el porcentaje de población menor de 25 años es, en Aragón, del 23,1%, por debajo del 24,7% que registra España, mientras el índice de envejecimiento se sitúa en el 114,4% frente al 93,4% del Estado español.

Al envejecimiento de la población se añade un problema más, la migración. Según datos del padrón de españoles residentes en el extranjero, en el año 2016 la población joven aragonesa de entre 15 y 34 años que reside fuera de nuestro país asciende a 9.287 personas, un 64,72% más que hace cinco años, mientras el porcentaje de incremento de la población total de residentes en el extranjero aumentaba un 48,53%.

Del total de jóvenes de nacionalidad española de entre 15 y 34 años que abandonaron nuestro país en el año 2014, el 17,07% puso rumbo a Reino Unido, el 12,25% a Alemania, el 9,37% a Francia, el 8,16% a México y el 7,88% a Ecuador. Entre estos cinco países se agrupa el 54,74% del total de jóvenes españoles que emigraron de nuestro país.

En cuanto a educación, la tasa de idoneidad de los estudiantes aragoneses continúa descendiendo y se sitúa en niveles muy bajos, el 50,9%



mayor el porcentaje de población que posee Estudios Universitarios o asimilados, llegando a alcanzar niveles del 26,96% entre los hombres y del 27,95% entre las mujeres.

Un año más, el porcentaje de mujeres estudiantes universitarias se sitúa por encima del de los hombres. Durante el curso 2014-15 el porcentaje de mujeres matriculadas ha sido del 52,77% frente al 47,23% de los hombres matriculados, reduciéndose levemente el diferencial por sexos que se daba en el curso 2000-01 (6,56 puntos).

Si bien la tasa de idoneidad de nuestro colectivo estudiantil arroja malos resultados, tampoco las cifras de abandono escolar son muy alentadoras. En el año 2015 la población aragonesa de entre 18 y 24 años que no ha completado la segunda etapa de ESO y no sigue ningún estudio o formación alcanza el 19,5%, un nivel muy alto, aunque por debajo del que se registraba en el año 2000 en que suponía el 21,9%.

Las cifras aragonesas tampoco recogen buenos resultados comparándolas con las del resto de CC.AA. y se encuentran muy lejos de las cifras que se dan en otras comunidades como País Vasco (9,7%), Cantabria (10,3%) o Navarra (10,8%). En la UE-28 el abandono educativo asciende al 11,0% en 2015, casi la mitad de la que se registra en nuestro país (20,0%) y 8,5 puntos por debajo del de Aragón (19,5%).

Como ya observamos otros años, la importancia de la formación se refleja de forma clara en el mercado laboral. A mayor nivel de formación alcanzado mayores son las tasas de actividad y menores las de paro.

Estos datos, que en Aragón son respaldados a nivel de población total, en España son cuantificables para la población joven. La población española de entre 25 y 29 años soporta una tasa de paro total en el año 2015 del 28,5%. Con un nivel formativo de Educación Secundaria 1ª etapa o inferior esta tasa llega hasta el 37,3% mientras que si el nivel formativo es de Educación Superior, la tasa de paro se sitúa en el 20,4%, 8,1 puntos por debajo.

La población joven de entre 15 y 29 años que ni estudia ni trabaja supone en Aragón, en el año 2015, el 16,6% del total siendo del 13,3% entre los hombres y del 20,0% entre las mujeres.

En España el porcentaje total se sitúa casi tres puntos por encima del aragonés, suponiendo el 19,4% y representa el 19,2% entre los hombres y el



Entre el año 2009 y el año 2015, el porcentaje de ninis ha disminuido medio punto en nuestro país mientras que en Aragón el incremento se sitúa en 0,3 puntos, por lo que el diferencial, que en el año 2009 se situaba en los 3,6 puntos, ha descendido hasta situarse en los 2,8 puntos en el año 2015.

En cuanto al mercado laboral, la población de 16 y más años en Aragón asciende a 1.099.800 personas en el año 2015, lo que supone una disminución del 2,60% respecto al 2009. Entre los 16 y 34 años la población ha disminuido un 20,40% desde el año 2009 y solo en el último año el descenso es del 3,15%.

Esta disminución se refleja también en la población activa aragonesa, que, si bien desciende un 3,75% entre el año 2009 y el 2015, lo hace en mayor medida, un 26,28%, si nos referimos a población activa joven y solo en el último año el descenso se sitúa en el 6,32%. En el año 2015 el porcentaje de personas activas jóvenes en nuestra comunidad es del 27,28%, mientras que en el año 2009 alcanzaba el 35,62%.

Dentro de la pérdida de personas jóvenes activas, destaca la disminución experimentada por el grupo de entre 16 y 19 años que pierde el 43,10% de activos entre 2009 y 2015.

Así las personas activas de entre 16 y 19 años representan el 3,74% de los activos jóvenes, entre los 20 y los 24 años se encuentran el 18,82% y entre 25 y 34 años el mayor porcentaje, el 77,44%.

La tasa de actividad se sitúa en Aragón en el año 2015 en el 58,79%, por debajo de la registrada en 2009. Entre el año 2009 y el 2015 la mayor disminución de tasa de actividad se da entre los 16 y los 19 años (-9,60 p.p.). También disminuye en el tramo de 20 a 24 años (-5,40 p.p.) y entre los 25 y 34 años (-0,65 p.p.).

La población ocupada aragonesa ha disminuido entre el año 2009 y el 2015 un 7,38%, situando el número de ocupados en 541.100. Entre la juventud la ocupación ha disminuido un 31,75% y se han perdido 62.000 ocupaciones.

La mayor pérdida de ocupación se da entre jóvenes de 16 a 19 años (-59,42%), mientras que entre los 20 y los 24 años esta disminución está en torno al 35% y entre los 25 y los 34 años en torno al 30%.

En el último año se produce un aumento de la ocupación total del 4,18%, sin embargo entre el colectivo de 16 a 34 años el incremento es de tan solo el



todos los grupos de edad han perdido tasa de empleo excepto los mayores de 45 años, si bien es en los menores de 34 años donde se dan las mayores caídas. Entre los 16 y los 19 años la tasa de empleo disminuye 8,13 puntos, en el grupo siguiente 8,77 puntos y entre los 25 y los 34 años 5,11 puntos.

En el año 2015 la población ocupada entre 16 y 24 años se concentra en el sector servicios mayoritariamente, alcanzando porcentajes del 79,3% en el grupo de jóvenes entre 16 y 19 años y del 72,7% para los que tienen entre 20 y 24 años. La crisis económica ha motivado desplazamientos importantes de la población joven hacia el sector servicios, aumentando también los porcentajes que se registran en el sector agrícola y disminuyendo en gran medida los ocupados tanto en la industria como en la construcción.

La variación en la ocupación por sector entre el año 2009 y el 2015 recoge disminuciones entre los jóvenes en todos los sectores, siendo más acusadas las que se producen tanto en industria como en construcción. En el único grupo en el que se produce un incremento es entre los 20 y los 24 años en el sector agrícola.

La población asalariada sufre una disminución del 5,34% entre el año 2009 y el 2015. Entre la población joven esta disminución aumenta hasta el 31,22%. En el último año los asalariados aumentan un 5,76%, registrando el grupo de jóvenes un incremento de tan solo el 0,51%.

En cuanto a la tasa de temporalidad para los jóvenes de 16 a 29 años, en 2015 ascendía al 56,2% en Aragón y al 54,3% en España. En el año 2009, la media de la tasa era del 41,2% en Aragón y del 44,3% en España.

Los datos comparables con la UE cifran la tasa de temporalidad de los jóvenes de 15 a 24 años en el 73,9% para España, mientras en la UE-28 alcanza el 45,4% en el tercer trimestre de 2015.

El 40,84% de la población parada en el año 2015 es población joven (43.000 personas). La tasa de paro de los menores de 25 años alcanza el 41,2%, cerca de la mitad de los menores de 25 años está en paro (9,5 puntos más que la registrada en 2009 que era del 31,72%). La tasa de paro total es del 16,3%, por lo que se sitúa 24,9 puntos por debajo de la que soportan los jóvenes. Estas cifras difieren según el tramo de edad en el que nos fijemos. Casi seis de cada diez jóvenes entre 16 y 19 años no tienen trabajo, soportando una tasa de paro del 57,2%. Entre los 20 y los 24 años el porcentaje que se alcanza es del 38,0%.





Los contratos indefinidos registrados con menores de 30 años ascendieron en 2015 a 12.229, lo que supone el 32,22% del total de contratos indefinidos firmados en Aragón.

En cuanto a las ocupaciones más contratadas en el año 2015, las más habituales entre los menores de 25 años son: “Camareros asalariados” que acaparan el 16,13% de todos los contratos firmados por los jóvenes, seguidos de “Peones de las industrias manufactureras” (13,79%) y “Peones agrícolas” (7,27%).

El mercado laboral ha expulsado con mayor intensidad a la población más joven, pero aquellos que han mantenido su trabajo o conseguido empleo en el último año no se enfrentan a mejores condiciones, es más, sus salarios, ya de por sí bajos, han disminuido todavía más. Según el Observatorio de Emancipación del Consejo de la Juventud de España, en media una persona joven cobra en Aragón 10.698,21 € en el segundo semestre de 2015, lo que supone un 2,17% menos de lo que cobraba hace un año.

La falta de trabajo, la inestabilidad y la precariedad del empleo han hecho que el proyecto vital de independencia de los jóvenes se retrase. La tasa de emancipación para los jóvenes de 16 a 29 años se sitúa en Aragón en el 23,1% en el segundo semestre de 2015, disminuyendo un 8,51% respecto a la registrada hace un año.

Conseguir un empleo es ahora una condición necesaria, pero no suficiente para emanciparse ya que, para ello, es necesario un empleo de calidad y una política de vivienda que prime el alquiler frente a la propiedad, y ninguna de estas circunstancias se están dando en los últimos años.

Tampoco los mecanismos de protección social ofrecen cobertura adecuada a muchos jóvenes. Los que buscan empleo por primera vez, muy pocas veces tienen derecho a prestaciones de desempleo, y los jóvenes empleados con contratos temporales sólo tienen derecho a prestaciones muy limitadas debido a la brevedad del período de cotización.

En el año 2009, el porcentaje de beneficiarios jóvenes de prestación por desempleo a nivel contributivo suponía el 73,37% mientras que en el año 2015 este porcentaje desciende hasta el 52,31%.

El aumento de la pobreza y la exclusión social que ha registrado la sociedad en general ha afectado con mayor dureza al colectivo joven debido a



En Aragón los menores de 25 años situados por debajo del umbral de pobreza alcanzan el 28,44% de la población pobre y su tasa de pobreza se sitúa en el 26,0%. En España llegan hasta el 30,66% y su tasa de pobreza es del 40,1%.

Una tasa de desempleo más alta, empleos de menor calidad para aquellos que encuentran trabajo, transición lenta de la escuela al trabajo y, sobre todo, aumento de la exclusión social y la pobreza. La delicada situación a la que se enfrenta nuestra juventud puede llegar a ser un grave problema estructural que derive en la desaceleración del crecimiento y la disminución de las posibilidades de desarrollo de nuestra economía, amenazando seriamente la sostenibilidad de los regímenes de pensiones y de solidaridad intergeneracional.

Los datos que día tras día nos muestran las estadísticas reflejan una población joven marcada por el desempleo, la precariedad, la sobrecualificación, la emancipación tardía y, como no podía ser de otra forma, la emigración. Numerosos estudios alertan del coste que la emigración juvenil tiene y tendrá para las arcas del Estado y cómo el abandono del futuro de los jóvenes amenaza la sostenibilidad de nuestro Estado de Bienestar tal como hoy lo conocemos.

Como vemos, los jóvenes son uno de los colectivos donde más ha crecido el riesgo de exclusión social y la pobreza. Esto unido al alto desempleo, la gran implantación del empleo parcial, los bajos salarios que dificultan la satisfacción de sus proyectos vitales y la sobrecualificación hace que la realidad de este colectivo sea especialmente dura. Hablamos además de una generación en cuya formación se ha invertido más en cuando a educación que en la de sus padres y que se enfrenta a una falta de oportunidades laborales sin precedentes que les empuja a una emancipación tardía, que conduce a una tasa de fecundidad que se sitúa en niveles mínimos y que puede derivar en cambios estructurales de nuestra sociedad cruciales para el sistema público de pensiones por un lado y que, además dada la parcialidad y temporalidad de sus empleos no va a permitir que coticen lo suficiente para optar a pensiones dignas por otro.

Sin empleo o con empleos cuyo salario no cubre sus necesidades básicas es imposible conseguir una vida independiente y mucho menos formar una familia, cuando además el parque accesible de viviendas en alquiler es escaso y las políticas familiares prácticamente inexistentes.

Combatir la precaria situación del empleo juvenil ha de ser un objetivo



garantizar su plena emancipación e integración social. Esto sería posible mediante el establecimiento de porcentajes de plantilla fija, mecanismos que garanticen la conversión de contratos temporales y/o formativos en indefinidos y medidas para la estabilidad y contratación de personas jóvenes.